

EWW1685W



---

ET Pesumasin-kuivati

---

Kasutusjuhend



## SISUKORD

1. OHUTUSINFO.....	3
2. OHUTUSJUHISED.....	6
3. TOOTE KIRJELDUS.....	7
4. TEHNILISED ANDMED.....	8
5. PAIGALDAMINE.....	9
6. TARVIKUD.....	12
7. JUHTPANEEL.....	13
8. PROGRAMMID.....	15
9. VALIKUD.....	20
10. SEADED.....	21
11. ENNE ESMAKORDSET KASUTAMIST.....	22
12. IGAPÄEVANE KASUTAMINE – AINULT PESEMINE.....	22
13. IGAPÄEVANE KASUTAMINE – PESEMINE JA KUIVATAMINE.....	26
14. IGAPÄEVANE KASUTAMINE – AINULT KUIVATAMINE.....	28
15. VIHJEID JA NÄPUNÄITEID.....	29
16. PUHASTUS JA HOOLDUS.....	31
17. VEAOTSING.....	36
18. TARBIMISVÄÄRTUSED.....	40

## MÕELDES SINULE

Täname teid selle Electroluxi seadme ostmise eest. Olete valinud toote, mille loomisel on rakendatud pikaajalist professionaalset kogemust ja innovatsiooni. Nutika ja stiilse disaini kõrval ei ole unustatud ka teid. Ükskõik, millal Te seda ka ei kasuta – suurepärase tulemuse võite Te alati alati kindel olla.

Teretulemast Electroluxi!

**Külstage meie veebisaiti:**



Nõuandeid, brošüüre, veaotsingu, teavet teeninduse ja parandusvõimaluste kohta:

**[www.electrolux.com/support](http://www.electrolux.com/support)**



Registreerige oma toode parema teeninduse saamiseks:

**[www.registerelectrolux.com](http://www.registerelectrolux.com)**



Ostke lisaseadmeid, tarvikuid ja originaalvaruosi:


**[www.electrolux.com/shop](http://www.electrolux.com/shop)**

## KLIENDITEENINDUS

Soovitame alati kasutada originaalvaruosi.

Teenindusse pöördumisel peaksid teil olema varuks järgmised andmed: Mudel, tootenumber (PNC), seerianumber.

Andmed leiate seadme andmesildilt.

 Hoiatus / oluline ohutusinfo

 Üldine informatsioon ja nõuanded

 Keskkonnateave

Jäetakse õigus teha muutusi.

## 1. ⚠ OHUTUSINFO

Enne seadme paigaldamist ja kasutamist lugege kaasasolev juhend tähelepanelikult läbi. Tootja ei võta endale vastutust vigastuste või varalise kahju eest, mis on tingitud paigaldusnõuete eiramisest või väärist kasutusest. Hoidke kasutusjuhend kindlas kohas alles, et saaksite seda vajadusel vaadata.

### 1.1 Laste ja ohustatud inimeste turvalisus



**HOIATUS!**

Lämbumise, vigastuse või püsiva kahjustuse oht!

- Üle 8-aastased lapsed ning füüsilise, sensoorse või vaimse erivajadusega või oskuste ja teadmisteta inimesed võivad seda seadet kasutada vaid järelevalve olemasolul ja juhul, kui neid on õpetatud seadet turvaliselt kasutama ning nad mõistavad seadme kasutamise kaasnemaid ohte.
- Lapsed vanuses 3 kuni 8 aastat ning raske või keerulise puudega isikud tuleks hoida seadmest eemal, kui neil ei saa pidevalt silma peal hoida.
- Alla 3-aastased lapsed tuleks seadmest eemal hoida, kui täiskasvanu nende tegevust ei jälgi.
- Ärge lubage lastel seadmega mängida.
- Hoidke pakendimaterjal lastele kättesaamatus kohas ja kõrvaldage see nõuetekohaselt.
- Hoidke pesuained lastele kättesaamatuna.
- Hoidke lapsed ja väikesed koduloomad seadmest eemal, kui selle uks on lahti.
- Kui seadmest on olemas laste ohutusseade, tuleks see sisse lülitada.
- Ilma järelevalveta ei tohi lastet seadet puhastada ega hooldustoiminguid läbi viia.

### 1.2 Üldine ohutus

- Ärge muutke seadme tehnilisi omadusi.

- See seade on mõeldud kasutamiseks koduses majapidamises või muudes sarnastes kohtades, näiteks:
  - personalile mõeldud köökides kauplustes, kontorites ja mujal;
  - klientide poolt hotellides, motellides ja muudes majutuskohtades;
  - ühiskasutuses – kortermajades või pesumajades.
- Seadme saab paigaldada kas eraldiseisvana või köögi tööpinna alla, kui mõõtmed seda võimaldavad.
- Ärge paigutage seadet lukustatava ukse taha, liugukse taha ega sellise ukse taha, mille hinged on seadme hingede suhtes vastasküljel, sest nii ei pruugi üks täielikult avaneda.
- Ühendage toitepistik seinakontakti alles pärast seda, kui paigaldamine on lõpetatud. Veenduge, et toitepistikule pääseb pärast paigaldamist ligi.
- Põhjal olevaid ventilatsioonivahendeid ei tohi vaipkatte, mati või muu taolise materjaliga tõkestada.
- **ETTEVAATUST!** Seadet ei tohi kasutada välise lülitusseadme kaudu (nt taimer) ega ühendada vooluvõrku, mis regulaarselt sisse ja välja lülitub.
- Jälgige, et paigaldatavas ruumis oleks tagatud korralik ventilatsioon, mis takistaks sinna gaasi, muu kütuse või lahtise leegi põlemise tagajärjel tekkivate ebasoovitavate gaaside imbumist.
- Väljastatavat õhku ei tohi suunata lõõri, mida kasutatakse gaasi või teisi kütuseid põletavate seadmete heitgaaside väljastamiseks.
- Kasutatav veesurve veevarustuse ühenduskoha sisenemispunktis peab olema vahemikus 0,5 baari (0,05 MPa) kuni 8 baari (0,8 MPa).
- Ärge ületage maksimumkogust 8 kg (vt jaotist "Programmitabel").
- Seadme veevarustusega ühendamisel tuleb kasutada uusi kaasasolevaid voolikukomplekte või volitatud hoolduskeskusest saadud uusi voolikukomplekte.
- Vanu voolikukomplekte kasutada ei tohi.

- Kui toitejuhe on vigastatud, laske see elektriohutuse tagamiseks välja vahetada tootja, selle volitatud hooldekeskuse või vastavat kvalifikatsiooni omava isiku poolt.
- Pühkige ära pakendipraht, mis on seadme ümber kogunenud.
- Esemed, mis on märdunud toidu- või mineraalõli, atsetooni, alkoholi, bensiini, petrooleumi, plekieemaldaja, tärpentini, vaha või vahaeemaldajaga, tuleb enne pesumasin-kuivatis kuivatamist suurema pesuainekogusega eraldi puhtaks pesta.
- Ärge kasutage seadet, kui tegu on tööstuslike kemikaalidega märdunud riidetega.
- Ärge kuivatage pesumasin-kuivatis pesemata riideid.
- Vahtkummist (lateksvahust) esemeid, vannimütse, veekindlaid riideesemeid, kummist ega vahtkummist detailidega esemeid või patju ei tohi pesumasin-kuivatis kuivatada.
- Kangapehmedajaid või muid sarnaseid vahendeid tuleb kasutada vastavalt tootja juhistele.
- Eemaldage esemetelt kõik objektid, mis võivad olla süttimisallikaks, näiteks välgumihklid või tikud.
- Ärge kunagi peatage pesumasin-kuivatit enne kuivatustsükli lõppu; kui te seda teete, tuleb kiiresti kõik riided välja võtta ja need jääkkuumuse eemaldamiseks laiali laotada.
- Pesumasin-kuivati viimane kuivatustsükli osa ei kasuta kuumust (jahutustsükkel), tagamaks sellist temperatuuri, mis hoiab ära esemete kahjustamise.
- Ärge kasutage seadme puhastamiseks survestatud vee- ega aurupihustit.
- Puhastage seadet niiske lapiga. Kasutage ainult neutraalseid pesuaineid. Ärge kasutage abrasiivseid tooteid, küürimisšvamme, lahusteid ega metallist esemeid.
- Enne mis tahes hooldust lülitage seade alati välja ja eemaldage toitepistik pistikupesast.

## 2. OHUTUSJUHISED

### 2.1 Paigaldamine



Paigaldamisel tuleb järgida kehtivaid kohalikke eeskirju.

- Järgige seadmega kaasasolevaid paigaldusjuhiseid.
- Ärge paigutage seadet kohta, kus temperatuur jääb alla 0 °C või kohta, kus see puutub kokku välisõhuga.
- Seadme liigutamisel tuleb seda alati hoida vertikaalasendis.
- Veenduge, et seadme ja põrand vahel oleks tagatud õhuringlus.
- Eemaldage pakend ja transpordipoldid.
- Seadme alla jääv põrand peab olema sile, stabiilne, kuumakindel ja puhas.
- Pange transpordipoldid kindlasse kohta hoiule. Kui seadet tahetakse teise kohta viia, tuleb transpordipolte kasutada trumli paigalekinnitamiseks, et vältida seadme kahjustamist.
- Kuna seade on raske, olge selle liigutamisel ettevaatlik. Kasutage töökindaid ja kinnisi jalanõusid.
- Kahjustatud seadet ei tohi paigaldada ega kasutada.
- Ärge paigaldage seadet kohta, kus selle ust ei saa täielikult avada.
- Reguleerige jalgu, et seadme ja põrandakatte vahele jääks piisavalt ruumi.
- Kui te seadme püsivalt oma kohale asetate, jälgige loodi kasutades, et see oleks täiesti rõhtsalt. Vastasel juhul tõstke või langetage tugijalgu.

### 2.2 Elektriühendus



**HOIATUS!**  
Tulekahju- ja elektrilöögioht!

- Seade peab olema maandatud.
- Kasutage alati nõuetekohaselt paigaldatud elektriõhutatud pistikupesaga.
- Ärge kasutage mitmikpistikuid ega pikenduskaableid.
- Seadet vooluvõrgust eemaldades ärge tõmmake toitekaablist. Võtke alati kinni pistikust.
- Ärge katsuge toitejuhet ega toitepistikut märgade kätega.

### 2.3 Veeühendus

- Vältige veevoolikute kahjustamist.
- Enne ühendamist uute või pikalt kasutamata torudega või pärast parandustöid või uute seadeldiste (nt veemöödikute) paigaldamist laske veel mõnda aega voolata, kuni see on puhas ja selge.
- Seadme esmakordsel kasutamisel ja pärast seda kontrollige, ega kuskil pole lekkeid.

### 2.4 Kasutamine



**HOIATUS!**  
Vigastuse, elektrilöögi, tulekahju, põletuste või seadme kahjustamise oht!

- Ärge pange süttivaid või süttiva ainega määratud esemeid seadmesse, selle lähedusse või peale.
- Ärge puudutage programmi töötamisel ukseklaasi. Klaas võib minna kuumaks.
- Ärge kuivatage masinas katkisi (rebenenud, kulunud) esemeid, mis sisaldavad vatiini või täitematerjali.
- Kui olete pesemisel kasutanud plekieemaldit, teostage enne kuivatatusükliit täiendav loputamine.
- Kõik metallist esemed peavad olema riiete küljest eemaldatud.
- Kuivatage seadmes ainult selleks ette nähtud riideesemeid. Järgige iga eseme etiketil olevaid juhiseid.
- Ärge seadme avatud uksele istuge ega seiske.
- Ärge kuivatage seadmes läbimärga pesu.
- Jälgige, et kuumad esemed ei puutuks vastu seadme plastpindu.
- Enne kuivatuse programmi eemaldage seadme pesuainepall, kui seda kasutasite.
- Katkestuseta programmi valides ärge pesupalli kasutage.

## 2.5 Sisevalgustus



### HOIATUS! Vigastusohht!

- Teave selles seadmes olevate lampide ja eraldi müüdavate varulampide kohta: Need lambid taluvad ka koduste majapidamisseadmete äärmuslikumaid tingimusi, näiteks temperatuuri, vibratsiooni, niiskust või on mõeldud edastama infot seadme tööoleku kohta. Need pole mõeldud kasutamiseks muudes rakendustes ega sobi ruumide valgustamiseks.
- Sisevalgustuse vahetamiseks võtke ühendust teeninduskeskusega.

## 2.6 Teenindus

- Seadme parandamiseks võtke ühendust volitatud teeninduskeskusega. Kasutage ainult originaalvaruosi.
- Pidage meeles, et kui olete parandanud seadet ise või lasknud seda teha ebapädeval isikul, võib see kahjustada seadme ohutust ja muuta garantii kehtetuks.
- Pärast mudeli tootmise lõpetamist on 10 aasta jooksul saadaval järgmised tagavaraosad: mootorid ja

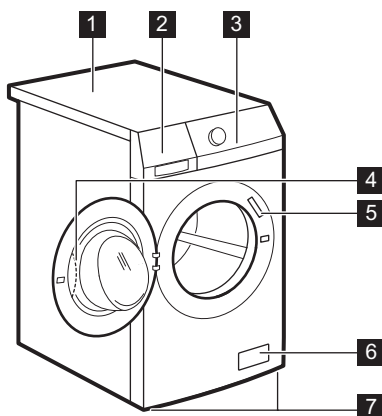
mootoriharjad, mootori ja trumli ülekanne, pumbad, amortisaatorid ja vedrud, pesutrummel, trumliraam ja vastavad kuullaagrid, kuumutid ja kuumutuselemendid, torud ja nende juurde kuuluvad tarvikud, sealhulgas voolikud, ventiilid, filtrid ja veesulgurid, trükkplaadid, elektroonilised ekraanid, surveülilid, termostaadid ja sensorid, tarkvara ja püsivara, sealhulgas seadistatud tarkvara, uks, uksehing ja -tihendid, muud tihendid, ukse lukumehhanism, plastikust lisatarvikud, näiteks pesuainejaoturid. Pidage meeles, et mõned tagavaraosad on saadaval ainult ametlikele parandajatele ning et mõned tagavaraosad ei pruugi kõigile mudelitele sobida.

## 2.7 Jäätmekäitlus

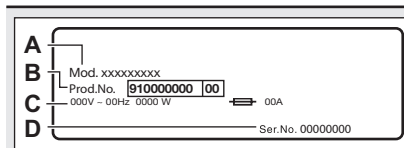
- Eemaldage seade vooluvõrgust ja veevarustusest.
- Lõigake elektrijuhe seadme lähedalt läbi ja visake ära.
- Eemaldage uksekäepide, et vältida laste või lemmikloomade trumliisse lõksujäämist.
- Seadme äraviskamisel tuleb järgida elektri- ja elektrooniliste jäätmete kõrvaldamise (WEEE) kohalikke eeskirju.

# 3. TOOTE KIRJELDUS

## 3.1 Seadme ülevaade



- 1 Tööpind
- 2 Pesuaine jaotur
- 3 Juhtpaneel
- 4 Ukse käepide
- 5 Andmesilt
- 6 Tühjenduspumpha filter
- 7 Jalad seadme loodimiseks



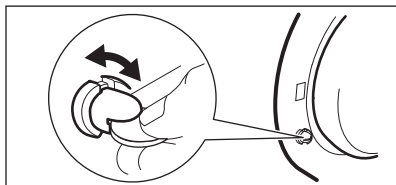
**Andmesilt** sisaldab elektrivõrgu parameetreid (C) ning seadme identifikaatoreid nagu mudeli nimetus (A), tootenumber (B) ja seerianumber (D).

### 3.2 Lapseluku sisselülitamine

Nii hoiate ära võimaluse, et lapsed või lemmikloomad trumliisse kinni jäävad.

Keerake seadist päripäeva, kuni soon on horisontaalselt.

Te ei saa ust avada.



Ukse sulgemiseks keerake seadist vastupäeva, kuni soon on vertikaalselt.

## 4. TEHNILISED ANDMED

Mõõdud	Laius/ kõrgus/ kogusügavus	60.0 cm /85.0 cm /55.5 cm
Elektriühendus	Pinge Üldvõimsus Kaitse Sagedus	230 V 2200 W 10 A 50 Hz
Kaitsekate hoiab ära tahkete osakeste ja niiskuse juurdepääsu, välja arvatud kohtades, kus madalpingeseadmel puudub kaitse niiskuse eest		IPX4
Veevarustus <sup>1)</sup>		Külm vesi
Veevarustuse surve	Min Maks	0,5 bar (0,05 MPa) 8 bar (0,8 MPa)
Maksimaalne pesukogus	Puuvill	8 kg
Maksimaalne kuiva pesu kogus	Puuvill Süntetika	4 kg 3 kg
Pöörlemiskiirus	Maksimaalne pöörlemiskiirus	1551 p/min

<sup>1)</sup> Ühendage vee sisselaskevoolik 3/4" keermega kraani külge.



## 5. PAIGALDAMINE

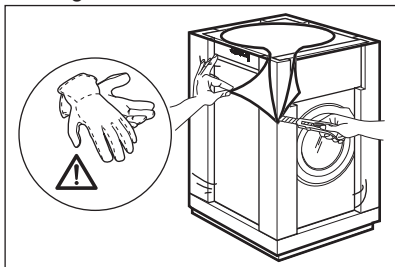


### HOIATUS!

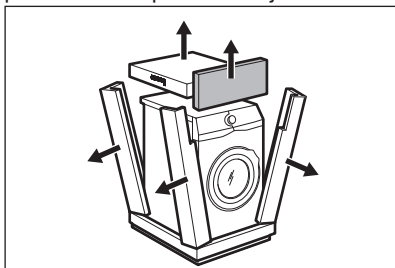
Vt ohutust käsitlevaid peatükke.

### 5.1 Lahtipakkimine

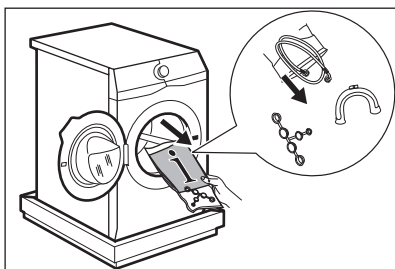
1. Eemaldage kattedile. Vajadusel kasutage lõikurit.



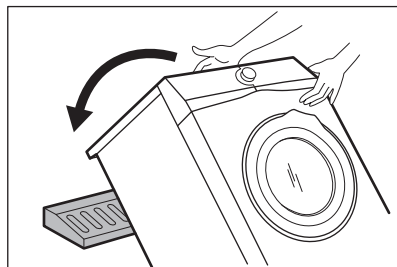
2. Eemaldage papist kate ja polüstüreenist pakkematerjalid.



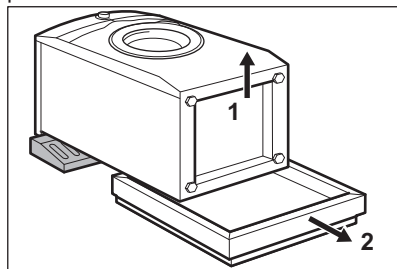
3. Avage uks. Eemaldage trumlist kõik esemed.



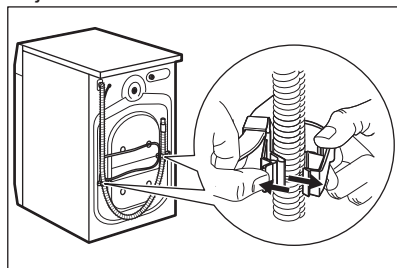
4. Asetage polüstüreenist pakkeelement seadme alla põrandale. Asetage seade ettevaatlikult tagumise küljega maha.



5. Eemaldage põhja alt polüstüreenalus. Tõstke seade tagasi püstiasendisse.

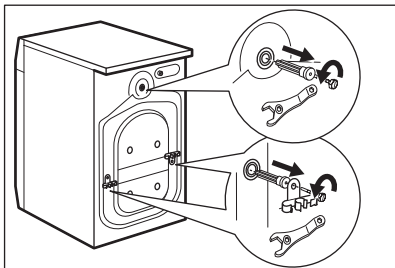


6. Eemaldage toitekaabel ja tühendusvoolik vooliku hoidikute küljest.

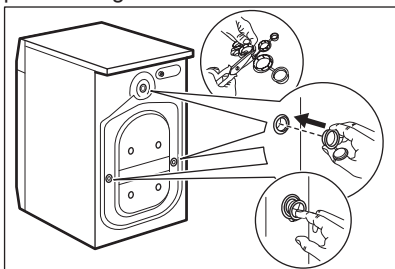


On näha, et vesi voolab tühendusvoolikust välja. Selle põhjuseks on asjaolu, et pesumasinat on tehases testitud.

7. Eemaldage kolm transpordipolti ja tõmmake välja plastikust vahepeksid.



8. Pange kasutusjuhendi kotis olevad plastist korgid avadesse.



**i** Soovitame pakkematerjalid ja transpordipoldid alles hoida juhuks, kui soovite seadet teise kohta transportida.

## 5.2 Paigaldusinfo

### Kohaleasetamine ja loodimine

Reguleerige seadme asendit, et vältida vibratsiooni, müra ja liikumist seadme töötamise ajal.

1. Paigaldage seade siledale kõvale põrandale. Seade peab olema loodis ja stabiilne. Kontrollige, et masin ei puutuks vastu seina või köögikappe ja veenduge, et õhk saaks seadme ümber vabalt liikuda.

2. Loodimiseks keerake jalgu. Kõik tugijalad peavad olema tugevalt vastu põrandat.



### HOIATUS!

Ärge asetage loodimise eesmärgil seadme jalgade alla pappi, puitu või sarnaseid materjale.

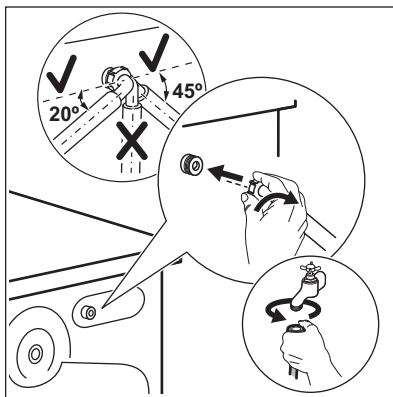
### Sisselaskevoolik



### ETTEVAATUST!

Veenduge, et voolikud oleksid täiesti terved ja et ühenduskohad ei lekiks. Ärge kasutage pikendusvoolikut, kui sisselaskevoolik lühikeseks jääb. Sisselaskevooliku asendamiseks pöörduge teeninduskeskuse poole.

1. Ühendage sisselaskevoolik seadme tagaküljele.



2. Paigutage voolik vasakule või paremale, sõltuvalt veekraani asukohast. Sisselaskevoolik ei tohi asetseda vertikaalasendis.

3. Vajadusel lödvendage õige asendi saavutamiseks rõngasmutrit.

4. Ühendage vee sisselaskevoolik 3/4" keermega külmaveekraani külge.

### Vee äravool

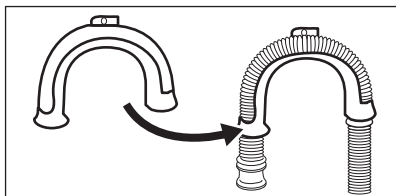
Tühendusvoolik peaks asetsema kõrgusel mitte alla 60 cm ja mitte üle 100 cm.



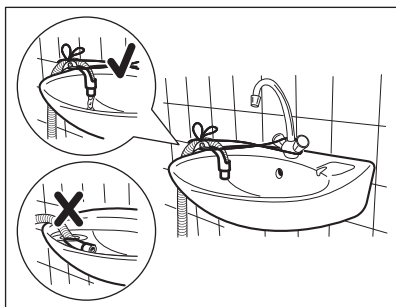
Tühendusvoolikut saab pikendada maksimaalselt pikkuseni 400 cm. Uue vooliku ja pikenduse saamiseks pöörduge volitatud teeninduskeskuse poole.

Tühendusvoolikut saab ühendada mitmel viisil:

1. Paigaldage tühendusvoolik U-kujuliselt ja kinnitage see plastist voolikujuhiku ümber.

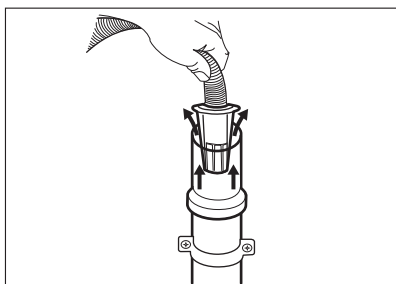


2. Üle valamu ääre - Kinnitage juhik veekraani või seina külge.

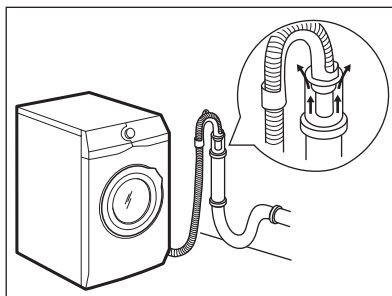


**i** Jälgige, et plastikust juhik vee väljalaskmise ajal liikuma ei pääseks ning et tühendusvooliku ots ei asuks vees. Vastasel juhul võib seadmesse sattuda heitvett.

3. Kui tühendusvooliku ots näeb välja selline (vt pilti), võite selle otse äravoolutorusse lükata.

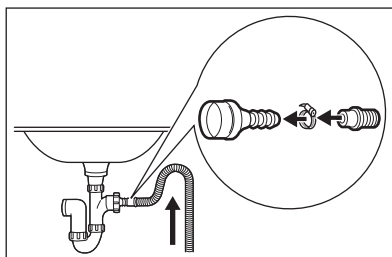


4. Ventilatsioonivaga äravoolutorusse – sisestage tühendusvoolik otse äravoolutorusse. Vt joonist.

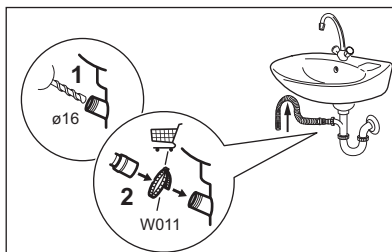


**i** Tühendusvooliku ots peab olema ventileeritud, seega peab äravoolutoru sisemine läbimõõt (min 38 mm - min 1,5 tolli) olema suurem kui vooliku välimine läbimõõt.

5. Ilma plastikust voolikujuhikuta, kraani äravoolutorusse - Paigaldage tühendusvoolik äravoolutoru külge ja kinnitage klambriga. Vt joonist.

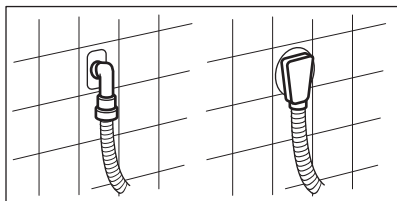


Tühendusvoolik peab asetsema silmusekujuliselt, et valamust äravoolutorru sattunud sodi ei satuks pesumasinasse.



Ühendage tühendusvoolik äravoolutoru külge ja kinnitage klambriga. Tühendusvoolik peab asetsema silmusekujuliselt, et valamust äravoolutorru sattunud sodi ei satuks pesumasinasse.

6. Paigaldage voolik otse seinas asuvasse sisseehitatud äravoolutorusse; kinnitage klambriga.



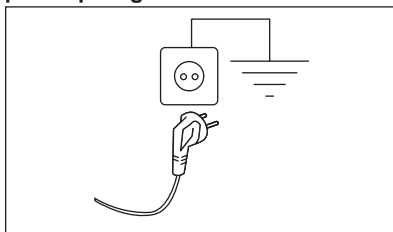
### 5.3 Elektriühendus

Kui paigaldustööd on lõpetatud, võite toitejuhtme seinakontakti ühendada.

Nõutavad elektriandmed leiате andmesildilt ja jaotisest "Tehnilised andmed". Veenduge, et need vastavad teie toitevõrgu näitajatele.

Kontrollige, ete teie kodune elektrivõrk suudab maksimumkoormusele vastu pidada; arvestage siinjuures ka teisi kasutatavaid seadmeid.

### Ühendage seade maandatud pistikupesaga.



Pärast seadme paigaldamist tuleb tagada hõlbus juurdepääs toitekaablile.

Seadmega seotud elektritööde läbiviimiseks pöörduge meie volitatud klienditeeninduse poole.

Tootja ei vastuta ühegi kahjustuse või vigastuse eest, mis on tingitud eelnimetatud ohutusmeetmete eiramisest.

## 6. TARVIKUD

### 6.1 Saadaval aadressil [www.electrolux.com/shop](http://www.electrolux.com/shop) või volitatud edasimüüja kaudu

Lugege tähelepanelikult tarvikuga kaasasolevaid juhiseid.



Seadme turvastandardid on tagatud ainult siis, kui kasutatakse õigeid tarvikuid, mille on heaks kiitnud ELECTROLUX. Teistsuguste osade kasutamisel mingeid nõudeid ei rahuldata.

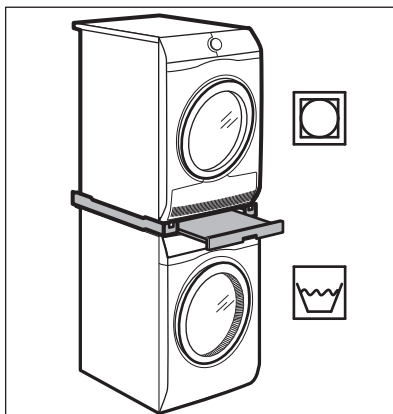
### 6.2 Kinnitusplaadikomplekt

Kui paigaldate seadme soklile, mis pole ELECTROLUX'i poolt tarnitud, kinnitage see kinnitusplaatide abil.

Lugege tähelepanelikult tarvikuga kaasasolevaid juhiseid.

### 6.3 Tornpaigalduskomplekt

Trummelkuivati võib paigaldada pesumasina peale **ainult juhul, kui kasutate õiget tornpaigalduskomplekti.**

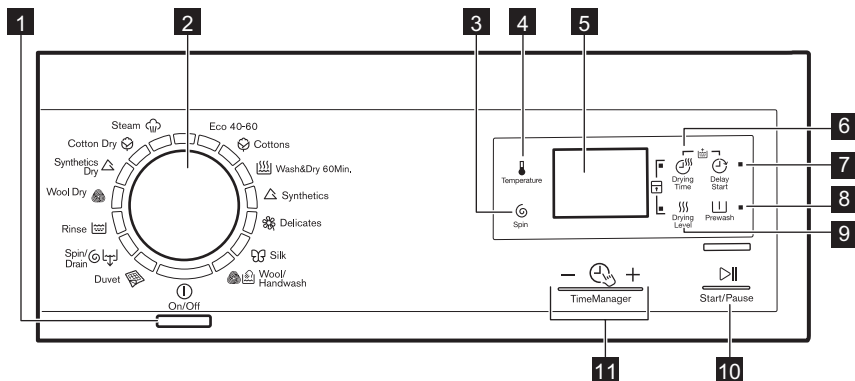




**HOIATUS!**  
Ärge paigaldage trummelkuivatit pesumasina alla. Veenduge tornpaigalduskomplekti sobivuses, kontrollides oma seadmete sügavust.

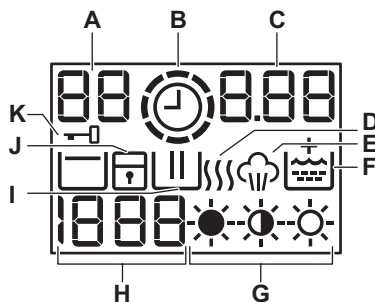
## 7. JUHTPANEEL

### 7.1 Juhtpaneeli kirjeldus



- |  |  |
|--|--|
| <p><b>1</b> Sisse/välja-nupp (On/Off)</p> <p><b>2</b> Programminupp</p> <p><b>3</b> Pöörlemiskiiruse vähendamise puutenupp (Spin)</p> <p><b>4</b> Temperatuuri puutenupp (Temperature)</p> <p><b>5</b> Ekraan</p> <p><b>6</b> Kuivatustaseme puutenupp (Drying time)</p> <p><b>7</b> Viitkäivituse puutenupp (Delay Start)</p> | <p><b>8</b> Eelpesu puutenupp (Prewash)</p> <p><b>9</b> Kuivatustaseme puutenupp (Drying level)</p> <p><b>10</b> Start/paus-puutenupp (Start/Pause)</p> <p><b>11</b> Ajahalduri puutenupp - + (Time Manager)</p> |
|--|--|

## 7.2 Ekraan



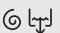






- A.** Temperatuuriala:  
**88:** temperatuuri indikaator  
 - -: külma vee indikaator
- B.** ⌚: ajahalduri indikaator.
- C.** Aja ala:  
 • 1.25: programmi kestus  
 • 2h: viitkävitus  
 • E20: veakoodid  
 • Err: veateade  
 • 0: programm on lõppenud.
- D.** ))) : kuivatusfaas.
- E.** 🌀 : aurufaas.
- F.** 👑 : lisaloputuse püsivalik.
- G.** ☀️☀️☀️ : kuivusastmete indikaatorid.
- H.** Tsentrifuugimisala:  
 • 1888 : pöörlemiskiiruse indikaator  
 • - - - : tsentrifuugimiseta valiku indikaator  
 • 📦 : loputusvee hoidmise indikaator
- I.** ))) : pesufaas.
- J.** 📦 : lapseluku indikaator.
- K.** 📦 : ukسلuku indikaator




## 8. PROGRAMMID

### 8.1 Programmitabel

Programm Temperatuurivahemik	Maksimumkogus Aluseks võetud pöörlemiskiirus	Programmi kirjeldus (Pesu tüüp ja määrdumisaste)
Eco 40-60 (ainult pesurežiim) 40 °C <sup>1)</sup> 60 °C <sup>2)</sup> – 30 °C	8 kg 1600 p/min	<b>Valge puuvillane ja värvikindel puuvillane.</b> Tavaliselt määratud esemed.
Eco 40-60 + kapikuiv kuivatustase (pesu- ja kuivatustrežiim) 40 °C <sup>3)</sup> 60 °C – 30 °C	4 kg 1600 p/min	
Eco 40-60 + kapikuiv kuivatustase (ainult kuivatustrežiim) <sup>4)</sup>	4 kg	<b>Valge puuvillane ja värvikindel puuvillane.</b>
 Cottons 90 °C – külm	8 kg 1600 p/min	<b>Valge puuvillane ja värviline puuvillane.</b> Tavalise, tugeva või kerge määrdumisega esemed.
 Propre&Sec 60Min. 40 °C – 30 °C	1 kg 1200 p/min	Täielik programm koosneb pesemistsüklist ja kuivatustsüklist, väikesele masinatäiele erinevast materjalist esemetele (puuvillased ja tehiskiust).
 Synthetics 60 °C – külm	3 kg 1200 p/min	<b>Tehiskiust või segakiust esemed.</b> Tavaliselt määratud esemed.
 Delicates 40 °C – külm	2 kg 1200 p/min	<b>Õrnad kangad nagu akrüül, viskoos, polüester ja muud õrnpesu eeldavad segakangad.</b> Tavaliselt või kergelt määratud esemed.
 Silk 30 °C – külm	1 kg 1000 p/min	Spetsiaalne programm <b>siidist ja sega-tehiskiust esemetele.</b>

Programm Temperatuurivahemik	Maksimumkogus Aluseks võetud pöörlemiskiirus	Programmi kirjeldus (Pesu tüüp ja määrdumisaste)
 Wool/Handwash 40°C – külm	1.5 kg 1200 p/min	<b>Masinpestav villane, käsitsipestava villane ja õrnad kangad, millel on "käsitsipestava" eseme sümbol<sup>5)</sup></b>
 Duvet 60°C – külm	3 kg 800 p/min	Spetsiaalne programm ühele <b>tehiskiust tekile, voodikattele, tehitud tekile</b> jne.
 Spin/Drain <sup>6)</sup>	8 kg 1600 p/min	<b>Kõik materjalid, välja arvatud villased ja õrnad kangad.</b> Pesu kuivatamiseks ning trumli veest tühjendamiseks.
 Rinse Külm	8 kg 1600 p/min	Pesu loputamiseks ja tsentrifuugimiseks. <b>Kõik materjalid</b> , välja arvatud villased ja väga õrnad kangad. Vähendage pöörlemiskiirust vastavalt pestava pesu tüübile.
 Wool Dry	1 kg	Kuivatusprogramm <b>villastele</b> .
 Synthetics Dry	3 kg	Kuivatusprogramm <b>tehiskiust esemetele</b> .
 Cotton Dry	4 kg	Kuivatusprogramm <b>puuvillastele esemetele</b> .
<b>Auruprogrammid<sup>7)</sup></b>		
<p>Auru võib kasutada kuivanud, pestud või üks kord kantud esemete puhul. Need programmid vähendavad kortse ja lõhnu ning teevad pesu pehmemaks.</p> <p>Ärge kasutage mingit pesuainet. Vajadusel eemaldage plekid pestes või kasutage plekieemaldusvahendit.</p> <p>Auruprogrammid ei sisalda hügieenitsükli.</p> <p>Ärge valige auruprogrammi järgmist tüüpi esemete puhul:</p> <ul style="list-style-type: none"> <li>• rõivad, mille pesemistemperatuur on alla 40°C.</li> <li>• rõivad, mille hooldusetiketile ei ole märgitud eseme sobivust trummelkuivatuseks.</li> <li>• Esemed sildiga "Ainult kuivpuhastus".</li> </ul>		



Programm Temperatuurivahemik	Maksimumkogus Aluseks võetud pöörlemiskiirus	Programmi kirjeldus (Pesu tüüp ja määrdumisaste)
 Vapeur	1 kg	Auruprogramm <b>puuvillaste ja tehiskiust esemete</b> silumiseks või värskendamiseks. Vajutage Time Manager-nuppe, et valida üks saadaolevatest tsüklistest: <ul style="list-style-type: none"> <li>• Kortsumisvastane  (programmi vaikekestus)</li> <li>• Värskendus  (lühike programmikestus)</li> </ul>

**1) Vastavalt komisjoni määrusele EL 2019/2023.** See vaiketemperatuuril ja -pöörlemiskiirusel programm suudab ainult pesemisrežiimis ja hinnangulise pesukogusega 8 kg pesta tavaliselt määratud puuvillast pesu, mis on tähistatud pestavaks 40 °C või 60 °C juures, korraga sama tsükliga.



Pesu saavutatud temperatuuri, programmi kestuse ja muude andmete kohta leiate lisateavet peatükist "Tarbimisväärtused".

Energiatarbimise seisukohast on kõige energiatõhusamad üldiselt need programmid, mis kasutavad madalamaid temperatuure ja on pikema kestusega.

**2) Puuvillase energiasäästuprogramm.** See programm 60°C juures kogusega 8 kg on programm, mille põhjal on esitatud andmed energiamärgisel vastavalt direktiivile 96/60/EÜ. Valige see programm, kui soovite häid pesutulemusi ja energiat kokku hoida. Pesuprogrammi aeg on pikem.

**3) Vastavalt komisjoni määrusele EL 2019/2023.** See vaiketemperatuuril ja -pöörlemiskiirusel programm suudab pesu- ja kuivatuse režiimis ja hinnangulise pesukogusega 4 kg ning kapikuival kuivatustasemel pesta ja kuivatada tavaliselt määratud puuvillast pesu, mis on tähistatud pestavaks 40 °C või 60 °C juures, korraga sama tsükliga ning pärast kuivatusfaasi võib selle kohe kappi panna.







**4)** See programm on kuivatuse alusprogramm, mille põhjal on vastavalt määrusele EÜ 96/60 standardile toodud andmed energiamärgisel. Standardiga EN 50229 kooskõlas olev testkuivatus tuleb ESIMESEL korral läbi viia maksimaalses lubatud koguses pesuga (pesu koostis vastavalt standardile EN61121), valides programmi Eco 40-60 valikuks AUTOMAATNE KAPIKUIV. TEINE testkuivatus ülejäänud pesuga tuleb läbi viia programmi Eco 40-60 valikuga AUTOMAATNE KAPIKUIV.















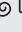
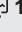





**5)** Õrna pesu tagamiseks pöörleb trummel selle tsükli ajal aeglaselt. Võib tunduda, et trummel ei pöörlegi või ei pöörle õigesti.

**6)** Valige pöörlemiskiirus. Jälgige, et see sobiks pestavate esemete materjaliga. Tsentrifugimiseta funktsiooni puhul saate kasutada ainult tühjendusfaasi.

**7)** Kui valite kuivatatava pesu jaoks auruprogrammi, on tsükli lõpus pesu veidi niiske. Riideid on soovitatav hoida 10 minutit värskes õhus käes, et niiskus kaoks. Kui programm on lõppenud, võtke pesu masinast kiiresti välja. Pärast aurutsükli tuleb riideid vahel triikida, aga see on märksa kergem.

### Programmi funktsioonide ühilduvus

Programm						
Eco 40-60	■	■	■	■	■	■

Programm						
Cottons 	■	■	■	■	■	■
Propre&Sec 60Min. 				■		
Synthetics 	■	■	■	■	■	■
Delicates 	■	■	■	■		■
Silk 	■	■		■		
Wool/Handwash  	■	■	■	■		
Duvet 	■			■		
Spin/Drain   1)	■	■		■		
Rinse 	■	■	■	■		■
Wool Dry  ®				■		
Synthetics Dry 				■		
Cotton Dry 				■		
Vapeur 				■		

1) Valige pöörlemiskiirus. Jälgige, et see sobiks pestavate esemete materjaliga. Tsentrifugimiseta funktsiooni puhul saate kasutada ainult tühjendusfaasi.

### Programmidega sobivad pesuained

Programm	Universaalne pesupulber <sup>1)</sup>	Vedel pesuaine	Vedel pesuaine värvilistele	Õrnad villased	Erliline
Eco 40-60	▲	▲	▲	--	--
Cottons	▲	▲	▲	--	--
Propre&Sec 60Min.	--	▲	▲	--	--
Synthetics	▲	▲	▲	--	--
Delicates	--	--	--	▲	▲
Silk	--	--	--	▲	▲
Wool/Handwash	--	--	--	▲	▲
Duvet	--	--	--	▲	▲

1) Temperatuuril üle 60 °C on soovitatav kasutada pesupulbrit.

▲ = soovitatav

-- = mittesoovitatav

## 8.2 Automaatne kuivatus

Kuivusaste	Pesutüüp	Kogus
☀ <b>Eriti kuiv</b> Froteeriidest esemed	<b>Puuvillane ja linane</b> (hommikumantlid, vannili- nad jms)	kuni 4 kg
☀ <b>Kapikuiv</b> Hoiule pandavad esemed	<b>Puuvillane ja linane</b> (hommikumantlid, vannili- nad jms)	kuni 4 kg
	<b>Sünteetika ja segakangad</b> (džemperid, pluusid, aluspe- su, rätikud ja voodipesu)	kuni 3 kg
	<b>Siid</b> (siid- ja muud väga õrnad esemed)	kuni 0.5 kg
	<b>Villased esemed</b> (villased džemperid)	kuni 1 kg
☀ <b>Triikimiskuiiv</b> Sobiv triikimiseks	<b>Puuvillane ja linane</b> (linad, laudlinad, särgid jms)	kuni 4 kg

## 8.3 Ajaga kuivatus

Kuivusaste	Pesutüüp	Kogus (kg)	Tsentri- fuugi kiirus (p/min)	Pakutav kestus (min)
<b>Eriti kuiv</b> Froteeriidest esemed	<b>Puuvillane ja linane</b> (hommikumantlid, vannili- nad jms)	4	1600	165 - 180
		2	1600	90 - 100
		1	1600	60 - 70
<b>Kapikuiv</b> Hoiule pandavad esemed	<b>Puuvillane ja linane</b> (hommikumantlid, vannili- nad jms)	4	1600	155 - 170
		2	1600	80 - 90
		1	1600	50 - 60
<b>Kapikuiv</b> Hoiule pandavad esemed	<b>Sünteetika ja segakangad</b> (džemperid, pluusid, aluspe- su, rätikud ja voodipesu)	3	1200	90 - 105
		1	1200	40 - 50
	<b>Vill</b> (villased džemperid)	1	1200	80 - 100
	<b>Siid</b> (siid- ja muud väga õrnad esemed)	0.5	1000	75 - 85

Kuivusaste	Pesutüüp	Kogus (kg)	Tsentrifuugi kiirus (p/min)	Pakutav kestus (min)
Triikimiskuiiv Sobiv triikimiseks	Puu villane ja linane (linad, laudlinad, särgid jms)	4	1600	110 - 125
		2	1600	65 - 75
		1	1600	40 - 50

## 8.4 Woolmark Apparel Care – sinine



- Selle pesumasina villapesutsükkel on saanud The Woolmark Company heakskiidu, millega lubatakse pesta villaseid "käsitsipesu" tähisega tooteid

tingimusel, et esemeid pestakse käesoleva pesumasina tootja soovitude kohaselt. Järgige hooldussildil olevaid kuivatust ja muid pesu käsitlevaid juhiseid. M1380

- Selle pesumasina villapesu on testitud ja see on saanud The Woolmark Company heakskiidu, millega lubatakse pesta villaseid "käsitsipesu" tähisega tooteid tingimusel, et esemeid pestakse käesoleva masina tootja soovitude kohaselt. Järgige hooldussildil olevaid hooldus- ja muid pesu käsitlevaid juhiseid. M1381

Woolmarki sümbol on sertifitseerimistähis paljudes riikides.

## 9. VALIKUD

### 9.1 Temperature

Vaiketemperatuuri muutmiseks valige see funktsioon.

Indikaator -- = külm vesi.

Ekraanil kuvatakse valitud temperatuur.

### 9.2 Spin


Selle valikuga saate vähendada pöörlemiskiiruse vaikeväärtust.


Ekraanil kuvatakse valitud kiiruse indikaator.

### Täiendavad tsentrifuugimisvalikud: Tsentrifuugimiseta

- Valige see funktsioon, kui soovite tsentrifuugimisfaasid välja lülitada.
- Valige see funktsioon väga õrnade kangaste puhul.
- Loputusfaas kasutab mõne pesuprogrammi puhul rohkem vett.

- Ekraanil kuvatakse indikaator -- -- .  
**Loputusvee hoidmine**


- Valige see funktsioon, et vältida pesu kortsumist.
- Pesuprogrammi lõpus jääb vesi trumliisse. Trummel pöörleb regulaarselt, et takistada pesu kortsumist.
- Uks on lukustatud. Ukse lukust vabastamiseks tuleb seadmest vesi välja lasta.
- Ekraanil kuvatakse indikaator .

-  Vee väljalaskmiseks vt jaotist "Pesuprogrammi lõpus".

### 9.3 Drying time

Selle funktsiooniga võite määrata esemete kuivatamise aja. Ekraanil kuvatakse määratud väärtus.

Igakordsel puutenupu vajutamisel suureneb aeg 5 minuti võrra.

 Erinevat tüüpi riieetele ei saa kõiki aegu valida.

## 9.4 Delay Start

Vajutage seda nuppu, et viivitada programmi käivitamisega 30 minutit kuni 20 tundi.

Ekraanil kuvatakse vastav indikaator.

Seade alustab tööd ja kaas on lukustatud.

Mõne minuti pärast saate kaane avada.

## 9.5 Prewash

Selle valikuga saate lisada pesuprogrammile eelpesu tsükli.

Kasutage seda funktsiooni tugeva määrdumise puhul.

Selle funktsiooni valimisel suureneb programmi kestus.

Süttib vastav indikaator.



## 9.6 Drying level

Selle funktsiooniga võite valida pesu automaatse kuivustaseme. Ekraanil kuvatakse valitud taseme sümbol.









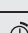

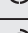

-  **Eriti kuiv** tase puuvillastele esemetele
-  **Kapikuiv** tase puuvillastele, tehiskiust, siidist ja villast esemetele
-  **Triikimiskuiv** tase puuvillastele esemetele

## 9.7 Ajahaldur

Pesuprogrammi valimisel kuvatakse ekraanil selle vaikekestus.

Programmi pikendamiseks või lühendamiseks vajutage  või .

Ajahaldur on saadaval ainult tabelis toodud programmidega.

Indikaator				Eco 40-60	
 1)	■	■			
	■	■	■		
	■	■			
 2)	■	■	■	■	■
	■	■			
 3)	■	■	■		
	■	■			
 4)	■	■	■	3)	■

1) Lühim: pesu värskendamiseks.

2) Pesu värskendamiseks sobiv programmi kestus.

3) Programmi vaikekestus.

4) Pikim: Programmi kestuse järkjärguline suurendamine vähendab energiatarvet. Optimeeritud kuumutusfaas säästab energiat ja pikem kestus tagab sama head pesutulemused (eriti tavalise määrdumise puhul).


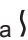
5) Pesu silumiseks sobiv programmi vaikekestus.

# 10. SEADED

## 10.1 Lapselukk

Selle valikuga saate takistada lastel juhtpaneeliga mängimist.

- Selle valiku **aktiveerimiseks/deaktiveerimiseks** vajutage

samaaegselt  ja , kuni indikaator

 süttib/kustub.



Selle funktsiooni saate aktiveerida:

- Enne  vajutamist: valikute ja programmi nupud on lukustatud.

- Enne ►|| vajutamist: seadet ei saa sisse lülitada.



## 10.2 Püsiv lisaloputus


Selle valikuga jääb uue programmi valimisel lisaloputus püsivalt valituks.

- Selle valiku **aktiveerimiseks/deaktiveerimiseks** vajutage samaaegselt nuppe  ja , kuni vastav indikaator  **süttib/kustub**.


## 10.3 Helisignaaliid

Helisignaaliid kõlavad:

- Programmi lõppemisel.
  - Kui seadmel on tõrge.
- Helisignaaliid **deaktiveerimiseks/aktiveerimiseks** vajutage samaaegselt  ja  6 sekundi vältel.

-  Helisignaaliid väljalülitamisel töötavad need ikka, kui seadmel on rike.

# 11. ENNE ESMAKORDSET KASUTAMIST

-  Paigaldamise ajal või enne esimest kasutamist võib seadmes olla veidi vett. Tegemist on jääkveega, mis on jäänud seadmesse tehases läbi viidud veega testimise tõttu; testimise eesmärgiks on tagada klientidele täiesti töökorras seadmed; tegemist ei ole veega.

2. Keerake weekraan lahti.
3. Kallake 2 liitrit vett pesufaasi lahtrisse.

See lülitab tühjendussüsteemi sisse.

4. Kallake väike kogus pesuainet pesufaasi lahtrisse.
  5. Valige ja käivitage kõrgeima temperatuuriga programm puuvillasele ilma pesuta.
- See eemaldab kõikvõimaliku mustuse trumlist ja paagist.

1. Ühendage toitepistik pistikupespa.

# 12. IGAPÄEVANE KASUTAMINE – AINULT PESEMINE

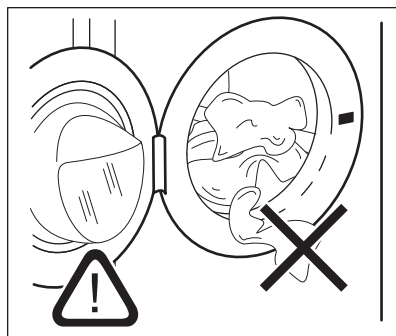
-  **HOIATUS!**  
Vt ohutust käsitlevaid peatükke.

## 12.1 Pesu panemine masinasse

1. Avage seadme uks.
2. Enne esemete seadmesse panekut tühjendage taskud ja voltige riided lahti.
3. Asetage pesuesemed ükshaaval trumlisse.

Jälgige, et te ei paneks liiga palju pesu trumlisse.

4. Sulgege uks korralikult.



**ETTEVAATUST!**

Veenduge, et pesu ei jääks ukse ja tihendi vahele. Vastasel juhul tekib vee lekkimise ja pesu kahjustamise oht.



Väga õliste või rasvaste riiete pesemine pesumasinas võib kahjustada seadme kummist osi.

## 12.2 Pesuaine ja lisandite kasutamine

1. Mõõtke välja vajalik kogus pesuainet ja kanga pehmendajat.

## 12.3 Pesuainelahtrid

**ETTEVAATUST!**

Kasutage ainult pesumasina jaoks mõeldud pesuainet.



Järgige alati pesuaine valmistajate pakenditel olevaid juhiseid.



Pesuainelahter eelpesufaasi jaoks.



Pesuainelahter pesufaasi jaoks.

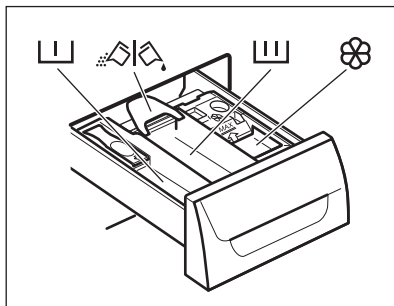


Lahter vedelate lisandite (pesupehmendaja, tärgeldusvahendi) jaoks.



Klapp pesupulbri või vedela pesuaine jaoks.

2. Pange pesuaine ja kangapehmendaja sektsioonidesse.
3. Sulgege pesuaine sahtel ettevaatlikult.

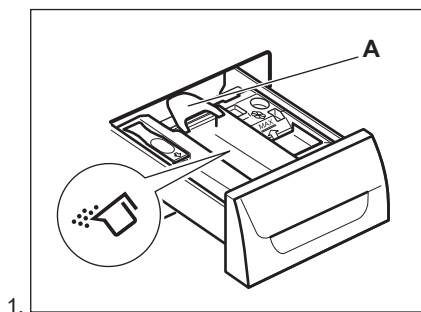


## 12.4 Vedel pesuaine või pesupulber

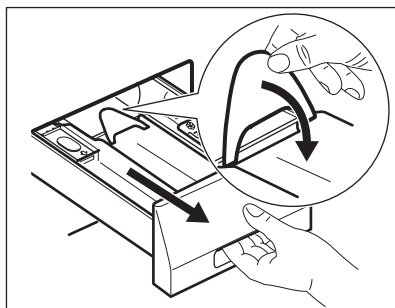
- Asend **A** pesupulbri jaoks (tehasesead).  
• Asend **B** vedela pesuaine jaoks.

**Kui kasutate vedelat pesuainet:**

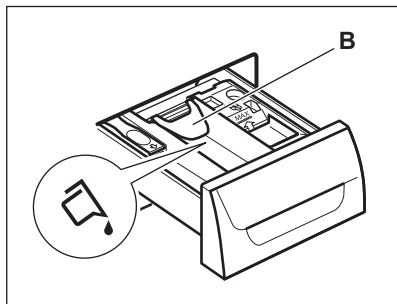
- Ärge kasutage želatiinilaadist või paksu vedelat pesuainet.
- Ärge pange maksimumtasemest rohkem vedelat pesuainet.
- Ärge valige eelpesutsükli.
- Ärge valige viitkäivituse funktsiooni.



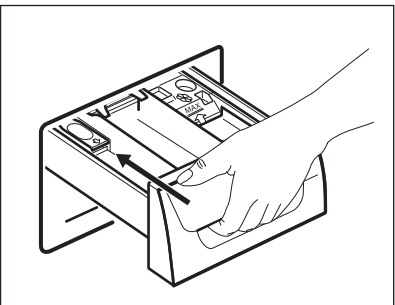
1.



2.



3.



4.

## 12.5 Seadme sisselülitamine

Seadme sisse- või väljalülitamiseks vajutage nuppu . Kui seade välja lülitatakse, kostab helisignaali.

## 12.6 Programmi valimine

- Keerake programminuppu ja valige pesuprogramm:
  - Süttib valitud programmi indikaator.
  - indikaator vilgub.
  - Ekraanil kuvatakse ajahalduri tase, programmi kestus ja programmi faaside indikaatorid.
- Vajadusel muutke temperatuuri, pöörlemiskiirust, tsükli kestust või lisage saadaolevaid valikuid. Funktsiooni aktiveerimisel süttib vastava funktsiooni indikaator.



Kui teie valikus on viga, kuvatakse ekraanil teade **Err**.

## 12.7 Programmi käivitamine ilma viitkäivitusega

Vajutage .

- Indikaator lõpetab vilkumise ja jääb põlema.
- Indikaator hakkab ekraanil vilkuma.
- Programm käivitub, uks lukustub ja ekraanil kuvatakse indikaator .
- Kui seade veega täitub, võib tühjendusump lühiajaliselt töötada.




Umbes 15 minutit pärast programmi algust:

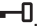
- Seade kohandab programmi kestuse automaatselt pestava pesu kogusega.
- Ekraanil kuvatakse uus näit.




## 12.8 Programmi käivitamine viitkäivitusega





1. Vajutage korduvalt , kuni ekraanil kuvatakse soovitud viitkäivitusaeg. Süttib vastav indikaator.

2. Vajutage .

- Seade alustab pöördloendust.
- Uks lukustub, ekraanil kuvatakse indikaator .
- Kui pöördloendus on lõppenud, käivitub programm automaatselt.



Valitud viitkäivitust saab tühistada või muuta, vajutades . Viitkäivituse tühistamine:

- Vajutage , et peatada seade.
- Vajutage , kuni ekraanil kuvatakse .
- Vajutage uuesti , et programm kohe käivitada.


## 12.9 Programmi katkestamine ja seadete muutmine

Enne tööle hakkamist saate muuta vaid mõnda funktsiooni.

1. Vajutage .


Indikaator vilgub.

2. Muutke valikuid.

3. Vajutage uuesti .

Pesuprogramm jätkab tööd.

## 12.10 Töötava programmi tühistamine

1. Vajutage mõni sekund nuppu , et tühistada programm ning seade välja lülitada.
2. Vajutage uuesti sama nuppu, et seade sisse lülitada. Nüüd võite valida uue pesuprogrammi.




Enne uue programmi käivitamist võis seade tühjenda veest. Sel juhul kontrollige, kas pesuaine on pesuainelahtris olemas; kui mitte, täitke see uuesti.

## 12.11 Ukse avamine






### ETTEVAATUST!





Kui trumlis oleva vee temperatuur ja tase on liiga kõrged ja trummel pöörleb, ei saa te ust avada.

Programmi või pöördloenduse ajal on seadme uks lukustatud ja ekraanil on indikaator .


### Pöördloenduse ajal seadme ukse avamiseks:

1. Seadme väljalülitamiseks vajutage .
2. Oodake, kuni ukسلuku indikaator  kustub.
3. Avage uks.
4. Sulgege uks ja vajutage uuesti . Programm või pöördloendus jätkab.

## 12.12 Programmi lõpus




- Seade peatab automaatselt töö.
- Kõlab helisignaali (kui see on aktiveeritud).
- Ekraanil kuvatakse .
-  indikaator kustub.
- Ukseluku indikaator  kustub.
- Te võite ukse avada.
- Eemaldage seadmest pesu. Veenduge, et trummel on tühi.
- Sulgege veekraan.
- Seadme väljalülitamiseks vajutage paar sekundit nuppu .
- Hallituse ja ebameeldiva lõhna vältimiseks hoidke ust paakil.


### Pesuprogramm on lõppenud, kuid trumlis on vesi:

- Trummel pöörleb regulaarselt, et takistada pesu kortsustumist.
- Ukseluku indikaator  põleb. Uks jääb lukustatuks.

- Ukse avamiseks tuleb seadmest vesi välja lasta.




#### Seadme veest tühjendamiseks:


1. Vajutage . Seade tühjeneb veest ja tsentrifuugib.
2. Kui soovite ainult vee väljalaskmist, valige – – –. Vajadusel vähendage pöörlemiskiirust.
3. Kui programm on lõppenud ja ukseleku indikaator  kustub, saate avada ukse.
4. Seadme väljalülitamiseks vajutage paar sekundit nuppu .

 Seade tühjeneb veest ja tsentrifuugib automaatselt umbes 18 tunni pärast (välja arvatud villase pesu programm).

### 12.13 Automaatne ooterežiim-valik

Funktsioon Automaatne ooterežiim lülitab seadme automaatselt välja, et katkestada energiatarbimine, kui:

- Seadet ei kasutata 5 minuti jooksul enne nupu  vajutamist. Seadme uuesti sisselülitamiseks vajutage nuppu .
- Pärast 5 minuti möödumist pesuprogrammi lõpust. Seadme uuesti sisselülitamiseks vajutage nuppu . Ekraanil kuvatakse viimati valitud pesuprogrammi aeg. Keerake programminuppu uue tsükli valimiseks.

 Kui olete valinud programmi või valiku, mille lõppedes jääb vesi trumliisse, siis funktsioon Automaatne ooterežiim seadet **välja ei lülita**, et teil oleks meeles vesi seadmest ise välja lasta.

## 13. IGAPÄEVANE KASUTAMINE – PESEMINE JA KUIVATAMINE



**HOIATUS!**  
Vt ohutust käsitlevaid peatükke.



See seade on automaatne pesumasin-kuivati.

### 13.1 Peatusteta programm





1. Seadme sisselülitamiseks vajutage paar sekundit nuppu On/Off.
2. Pange esemed ükshaaval sisse.





Heade kuivatustulemuste saamiseks **ärge** ületage kasutusjuhendis toodud maksimaalset kuivatuskogust. **Ärge** valige madalamat tsentrifuugimiskiirust, kui valitud programmil automaatselt seatud kiirus.


3. Lisage õigetesse lahtritesse pesuaine ja lisandid.
4. Keerake programminupp pesuprogrammi kohale. Ekraanil kuvatakse erinevate pesufaaside indikaatorid.
5. Valige saadaolevad valikud.


### 13.2 Pesu ja automaatne kuivatamine


1. Vajutage järjest , kuni ekraanil kuvatakse üks kuivusastmete indikaatoritest:
  - : puuvillaste esemete TRIIKIMISKUIV tase
  - : puuvillaste, tehiskiust, siidist ja villaste esemete KAPIKUIV tase
  - : puuvillaste esemete ERITI KUIV tase

Ekraanil kuvatakse indikaator . Ekraanil kuvatav ajaväärtus on pesu- ja kuivatustsükli kestus, mida arvutatakse vaikumisi määratud pesukoguse järgi.

 Heade kuivatustulemuste saamiseks ei luba masin teil pestavate ja kuivatatavate esemete jaoks valida liiga väikest pöörlemiskiirust.

2. Vajutage , et programm käivitada. Ekraanil jääb põlema valitud kuivusastme indikaator.




Lukustatud ukse indikaator  süttib. Ekraanil kuvatakse regulaarselt uus aeg.


 Kuivatuse viimastel minutitel teostab masin kortsumisvastase ja jahutustsükli.


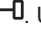
### 13.3 Pesu ja ajastatud kuivatus

Heade kuivatustulemuste saamiseks ei luba masin teil pestavate ja kuivatatavate esemete jaoks valida liiga väikest pöörlemiskiirust.

1. Kuivatusaja valimiseks vajutage . Ekraanil kuvatakse 10 minutit.

Ekraanile ilmub indikaator . Ekraanil kuvatakse valitud kuivatuse aeg. näiteks . Mõne sekundi pärast ilmub ekraanile lõplik ajaväärtus , mis on pesu- ja kuivatustsükli kogu kestus (pesemine + kuivatamine + kortsumisvastane + jahutusfaas).

 Kui valite pärast pesu teostatava kuivatuse kestuseks ainult 10 minutit, arvutab seade ka kortsumisvastase ja jahutusfaasi kestuse.

2. Vajutage , et programm käivitada. Ekraanile ilmub indikaator . Uks on avatud. Ekraanil kuvatakse regulaarselt uus aeg.

### 13.4 Programmi lõpp

Seade peatab automaatselt töö. Kõlavad helisignaalid (kui need on aktiveeritud). Lisateavet leiata eelmise peatüki jaotisest "Kuivatusprogrammi lõpus".

1. Eemaldage seadmest pesu. Veenduge, et trummel on tühi.
2. Niiskuse ja lõhnade vältimiseks hoidke ust paakil.
3. Sulgege veekraan.

### 13.5 Ebemed riietel

Pesemis- ja/või kuivatusfaasi ajal võivad mõnda tüüpi kangad, (kohevad või villased materjalid, dressid) eraldada ebemeid.


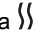

Need ebemed võivad järgmise tsükli käigus järgmiste esemete külge kinni jääda.

Ebemet vältimiseks soovitame:

- Ärge peske tumedaid riideid pärast heledate esemete (eriti uute kohevate kangaste, villa või dresside) pesemist ja kuivatamist ja vastupidi.
- Pärast selliste riiete esimest pesemist tuleks need õhu käes kuivatada.
- Puhastage tühjendusfiltrit.
- Pärast kuivatusfaasi puhastage trumlit, tihendit ja ust märja lapiga.

### 13.6 Kuidas eemaldada riidetel ebemeid

Trumlist ebemet eemaldamiseks valige spetsiaalne programm:

1. Trumli tühjendamine.
2. Puhastage trummel, tihend ja uks märja lapiga.
3. Valige loputusprogramm.
4. Puhastusfunktsiooni aktiveerimiseks vajutage korraka  ja , kuni näidikule ilmub **CLE**.
5. Vajutage , et programm käivitada.

## 14. IGAPÄEVANE KASUTAMINE – AINULT KUIVATAMINE



### HOIATUS!

Vt ohutust käsitlevaid peatükke.



See seade on automaatne pesumasin-kuivati.

### 14.1 Kuivustaseme valimine



### HOIATUS!

**Veenduge, et veekraan on lahti.**

1. Seadme sisselülitamiseks vajutage paar sekundit nuppu On/Off.
2. Pange esemed ükshaaval sisse.
3. Keerake programmi valikunupp kuivatatavatele esemetele sobivale programmile. Ekraanile ilmub

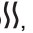



kuivatusindikaator .



Heade kuivatustulemuste saamiseks **ärge** ületage kasutusjuhendis toodud maksimaalset kuivatuskogust. **Ärge** valige madalamat tsentrifuugimiskiirust, kui valitud programmil automaatselt seatud kiirus.




### 14.2 Kuivatamine automaatsetel tasemetel

Pesu saab kuivatada eelnevalt määratud kuivustasemetel:

1. Vajutage järjest , kuni ekraanil kuvatakse üks kuivustaseme indikaatoritest:
  - : puuvillaste esemete TRIIKIMISKUIV tase
  - : puuvillaste, tehiskiust, siidist ja villaste esemete KAPIKUIV tase
  - : puuvillaste esemete ERITI KUIV tase

Ekraanil kuvatakse aeg, mida arvutatakse vaikimisi määratud pesukoguse järgi. Kui teie pesukogus on

vaikimisi määratud kogusega enam-vähem sama, arvutab seade automaatselt uue ajakulu pesutsükli ajal.





2. Vajutage , et programm käivitada. Ekraanil kuvatakse lukustatud ukse indikaator . Kuivatusindikaator  hakkab vilkuma.



Igasuguse pesu puhul ei saa kõiki tasemeid valida.

### 14.3 Ajastatud kuivatus

Pesu saab kuivatada ka käsitsi valitava ajastatud kuivatusaeg:


1. Vajutage järjest , et valida ajaväärtus (vt tabelit "Kuivatusprogramm").
  - Ekraanil kuvatakse 10 minutit. Igakordsel puutenupu vajutamisel suureneb aeg 5 minuti võrra.
  - Ekraanil on valitud aja väärtus: näiteks – 40.
  - Mõne sekundi pärast kuvatakse ekraanil uus väärtus: 43. Seade arvutab ka kortsumisvastase- ja jahutusfaasi kestuse.
2. Vajutage , et programm käivitada.
  - Ekraanil kuvatakse regulaarselt uus aeg.
  - Kuivatusindikaator  hakkab vilkuma.
  - Ekraanil kuvatakse lukustatud ukse indikaator .





Kui kuivatuse kestuseks on määratud 10 minutit, teostab seade ainult jahutusfaasi. Kui pesu pole piisavalt kuiv, valige veelkord lühike kuivatusaeg.


### 14.4 Kuivatusprogrammi lõpp

Seade peatab automaatselt töö.

- Kõlavad helisignaalid (kui need on aktiveeritud).
- Ekraanil kuvatakse .

- Indikaator  kustub.
- Kuivatustsükli viimastel minutitel viiakse läbi jahutus- ja kortsumisvastane faas. Uks on ikka lukustatud.

Kui lukustatud ukse sümbol  kustub, võite ukse avada.

1. Seadme väljalülitamiseks vajutage paar sekundit nuppu .

## 15. VIHJEID JA NÄPUNÄITEID

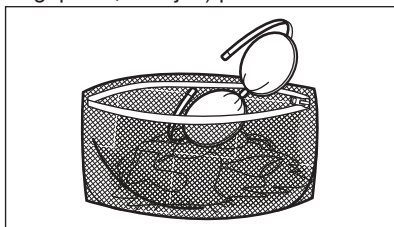


### HOIATUS!

Vt ohutust käsitlevaid peatükke.

### 15.1 Pesu kogus

- Jaotage pesu: valge, värviline, sünteetiline, õrn pesu ja villane pesu.
- Järgige pesemisjuhiseid, mis on riiete hooldussiltidel.
- Ärge peske korraga valgeid ja värvilisi esemeid.
- Mõned värvilised esemed võivad esmasel pesul oma värvi kaotada. Soovitame esimestel kordadel neid esemeid pesta eraldi.
- Keerake pahupidi mitmekihilised riided, villased ja värvitud riided.
- Väga tugevaid plekke on soovitatav enne pesemist sobiva pesuainega töödelda.
- Olge kardinatega ettevaatlikud. Eemaldage kardinatelt klambrid või asetage need pesukotti või padjapüüri.
- Ärge peske masinas palistusteta või õmblemata servadega rõivaid. Peske väikesi esemeid (tugikaartega rinnahoidjaid, võösid, sukkpükse, kingapaelu, linte jne) pesukotis.



- Väike pesukogus võib tekitada probleeme masina tasakaaluga

Mõni minut pärast programmi lõppu lülitab energiasäästu funktsioon seadme automaatselt välja.

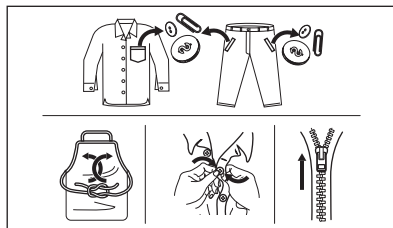
2. Eemaldage seadmest pesu. Veenduge, et trummel on tühi.
3. Niiskuse ja lõhnade vältimiseks hoidke ust paakil.
4. Sulgege veekraan.

väänamisfaasis ja põhjustada vibreerimist. Sellisel juhul:

– peatage programm ja avage seadme uks (vt "Igapäevane kasutamine");

– jaotage pesu trumlis ümber nii, et esemed paigutuksid ühtlasemalt;  
– vajutage nuppu Start/Pause. Tsentrifugimine jätkub.

- Nööpige kinni padjapüürid, sulgege lukud, haagid ja trukid. Siduge kinni vööd, rihmad, kingapaelad, nöörid ja muud lahtised detailid.
- Tühjendage taskud ja voltige riided lahti.



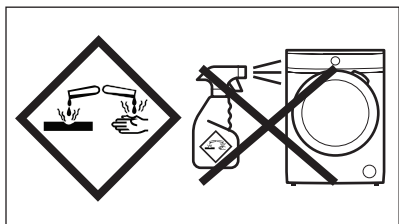
### 15.2 Raskestieemaldatavad plekid

Mõnele plekile ei piisa ainult veest ja pesuainest.

Soovitame neid plekke töödelda enne esemete masinasse panemist.

Saadaval on spetsiaalsed plekieemaldajad. Kasutage plekieemaldajat, mis vastab pleki tüübile ja kangale.

Ärge pihustage plekieemaldit riidele seadme läheduses, sest see võib masina plastist osi kahjustada.



### 15.3 Pesuaine tüüp ja kogus.

Lisaks headele pesutulemustele aitab õigesti valitud pesuaine ja õige kogus vältida ka keskkonna saastamist:

- Kasutage ainult pesumasinate jaoks valmistatud pesuaineid ja muid lisandeid. Kõigepealt järgige neid üldisi reegleid:
  - pesupulbrid kõigile kangatüüpidele, välja arvatud õrn pesu. Valge pesu puhul tuleks eelistada pleegitusainet sisaldavat pulbrit ja desinfitseerivaid,
  - vedelad pesuained, soovitatavalt madalal temperatuuril pestavate (60 °C maks.) kõigi kangatüüpide või spetsiaalselt villaste esemete jaoks.
- Pesuaine valik ja kogus sõltub: riiete tüübist (õrn pesu, villased, puuvillased vm), värvist, pesu kogusest, määrumisastmest, vee temperatuurist ja kareduse astmest.
- Järgige alati pesuaine või lisaainete valmistajate pakenditel olevaid juhiseid, ärge suurendage maksimaalset soovitatud pesuainekogust (**MAX**).
- Ärge segage erinevaid pesuaineid.
- Kasutage vähem pesuainet, kui:
  - pesete väikest kogust,
  - pesu on kergelt määrunud,
  - pesemise käigus tekib liiga palju vahtu.
- Pesuainetablettide või pesupähklite kasutamisel asetage need alati otse trumlisse, mitte pesuainejaoturisse.

#### **Liiga väike kogus pesuainet võib põhjustada:**

- ebarahuldavaid pesutulemusi,
- pesu võib muutuda hallikaks,
- pesu jääb rasvaseks,
- seadmes tekib hallitus.

#### **Liiga suur kogus pesuainet võib põhjustada:**

- liigset vahtu,
- halvemaid pesutulemusi,
- ebapiisavat loputamist,
- suuremat koormust keskkonnale.

### 15.4 Ökoloogilised näpunäited

Vee ja energia kokku hoidmiseks ja keskkonna säästmiseks soovitame järgmist:

- **Tavaliselt määratud pesu** võib pesta **ilma eelpesuta**, et kokku hoida pesuainet, vett ja aega (samuti säästab see loodust!).
- Kui täidate pesumasina **maksimumkoguses pesuga, mis on iga programmi jaoks ette nähtud, aitab see vähendada vee- ja energiakulu.**
- Piisava eelneva töötuse puhul on plekid ja mõõdukas mustus eemaldatavad; pesu võib pesta ka madalamal temperatuuril.
- Õiges koguses pesuaine kasutamiseks vaadake pesuainetootja antud soovitusi ja tehke selgeks, milline on teie piirkonna vee karedus. Vt jaotist "Vee karedus".

### 15.5 Vee karedus

Kui vee karedus teie piirkonnas on kõrge või keskmine, soovitame pesumasinates kasutada veepehmendajat. Madala veekaredusega piirkondades ei ole tarvis veepehmendajat kasutada.

Veekareduse väljaurimiseks võtke ühendust kohaliku vee-ettevõttega.

Kasutage õiges koguses veepehmendajat. Järgige toodete valmistajate pakenditel olevaid juhiseid.

### 15.6 Kuivatustsükli ettevalmistamine

- Keerake veekraan lahti.
- Kontrollige, kas tühjendusvoolik on õigesti ühendatud. Täiendavat teavet vt paigalduspeatükist.
- Kuivatatusprogrammide maksimaalseid pesukoguseid vt kuivatatusprogrammide tabelist.





## 15.7 Millised esemed ei sobi kuivatamiseks

### Ärge kuivatage järgnevat liiki pesu:

- Tehiskiust kardinad.
- Metallosadega riideesemed.
- Nailonsukad.
- Vatitekid.
- Voodikatted.
- Suletکید.
- Tuulepluusid.
- Magamiskotid.
- Kangad, millel on juukselaki-, küünelakieemaldi- vms jäätmeid.
- Vahtkummiga või sellele sarnase materjaliga riideesemed.

## 15.8 Rõivaetiketid

Pesu kuivatades järgige juhiseid tootjate etiketidel:

-  = rõivaeset võib trumlis kuivatada
-  = kuivatustsükkel toimub kõrgele temperatuuril
-  = kuivatustsükkel toimub alandatud temperatuuril
-  = rõivaeset ei tohi trumlis kuivatada

## 15.9 Kuivatustsükli kestus

Kuivatusaeg sõltub järgnevatest asjaoludest:

- viimase tsentrifuugimise kiirusest;
- kuivusastmest;
- pesuliigist;
- pesu kaalust.

## 15.10 Täiendav kuivatamine

Kui kuivatusprogrammi lõppedes on pesu endiselt niiske, siis valige uuesti lühike kuivatustsükkel.



**HOIATUS!**  
**Kortsumise ja kokkutõmbumise vältimiseks hoiduge pesu ülekuivatamisest.**

## 15.11 Üldisi nõuandeid

**Keskmi** kuivatusaegu vt tabelist "Kuivatusprogrammid". Kogemused aitavad teil oma pesu paremini kuivatada. Jätke meelde eelmised kuivatustsükli kestused.

Staatilise elektri vältimiseks kuivatustsükli lõpus:

1. Kasutage pesutsükli ajal kanga pehmendajat.
2. Kasutage just trummelkuivatitele mõeldud kangapehmendajat.

Kuivatusprogrammi lõppedes tuleb pesu masinast kohe välja võtta.

# 16. PUHASTUS JA HOOLDUS



**HOIATUS!**  
Vt ohutust käsitlevaid peatükke.

## 16.1 Regulaarne puhastamine

**Regulaarne puhastamine aitab teie seadme eluiga pikendada.**

Pärast tsükli hoidke ust ja pesuainejaoturit kergelt avatuna, et tekitada õhuringlus ja eemaldada seadmes olev niiskus: nii väldite hallituse ja halva lõhna tekkimist.

Kui seadet ei kasutata pikema aja jooksul: sulgege veekraan ja eemaldage seade vooluvõrgust.

### Regulaarse puhastamise näitlik kava:

Katlakivieemaldus	Kaks korda aastas
Hoolduspesu	Üks kord kuus
Uksetihendi puhastamine	Iga kahe kuu tagant
Trumli puhastamine	Iga kahe kuu tagant
Trumlis olevate ebemete eemaldamine	Kaks korda kuus <sup>1)</sup>
Pesuainejaoturi puhastamine	Iga kahe kuu tagant

Tühjenduspumba filtri puhastamine	Kaks korda aastas
Sissevõtuvooliku ja klapi filtri puhastamine	Kaks korda aastas

1) Vt jaotist "Riietel olevad ebemed".

Järgnevalt kirjeldatakse kõigi osade puhastamist.

## 16.2 Lahtiste objektide eemaldamine

**i** Vaadake, et taskud oleksid tühjad ja kõik lahtised detailid oleks enne tsükli käivitamist kinnitatud. Vt jaotist "Pesukogus" peatükis "Nõuandeid ja näpunäiteid".

Eemaldage kõik lahtised detailid (pandlad, nõöbid, mündid), mis võivad sattuda uksetihendi vahele, filtrisse ja trumliisse. Vt jaotisi "Kahesooneiline uksetihend", "Trumli puhastamine", "Tühjenduspumba puhastamine" ja "Sissevõtuvooliku ja klapi filtri puhastamine". Vajadusel pöörduge volitatud volitatud hoolduskeskusesse.

## 16.3 Välispinna puhastamine

Puhastage seadet ainult seebi ja sooja veega. Kuivatage täielikult kõik pinnad. Ärge kasutage küürimisšvamme ega kraapivat materjali.



### ETTEVAATUST!

Ärge kasutage alkoholi, lahusteid ega keemilisi aineid.



### ETTEVAATUST!

Ärge puhastage metallpindu kloori sisaldavate ainetega.

## 16.4 Katlakivi eemaldamine

Kui vee karedus teie piirkonnas on kõrge või keskmine, soovitame pesumasinate kasutada veepehmedajat.

Kontrollige regulaarselt trumlit, et vältida katlakivi- ja roostejääke.

Roosteplekkide eemaldamiseks kasutage ainult pesumasinatele ette nähtud tooteid. Ärge tehke seda koos pesupesemisega.



Järgige alati toodete valmistajate pakenditel olevaid juhiseid.

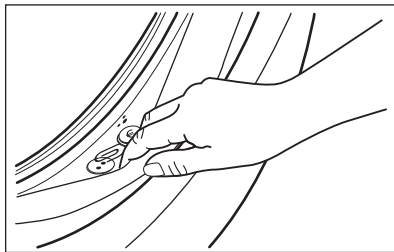
## 16.5 Hoolduspesu

Madalate temperatuuridega programmide puhul on võimalik, et osa pesuainest jääb trumliisse. Teostage hoolduspesu regulaarselt. Selleks toimige järgmiselt:

- Eemaldage trumlist kõik esemed.
- Valige puuvillase pesu programm kõrgeima temperatuuriga ning väikese koguse pesuainega.

## 16.6 Kahesooneiline uksetihend

Seadmel on olemas **isepuhastuv tühjendussüsteem**, mille abil uhutakse riiete küljest tulnud ebemed seadmest veega välja. Kontrollige tihendit regulaarselt. Tsükli lõpus võite seadmest kätte saada mündid, nupud või muud väikesed esemed.



Puhastage seda vajadusel, kasutades ammoniaaki sisaldavat puhastuskreemi ja vältides pinna kriimustamist.

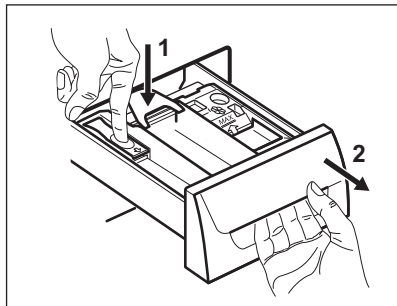


Järgige alati toodete valmistajate pakenditel olevaid juhiseid.

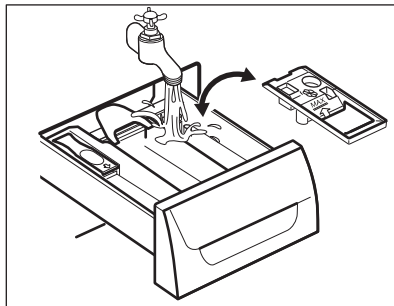


## 16.7 Pesuainejaoturi puhastamine

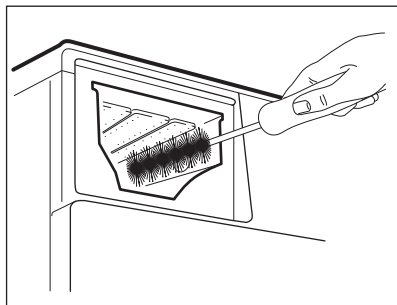
1.



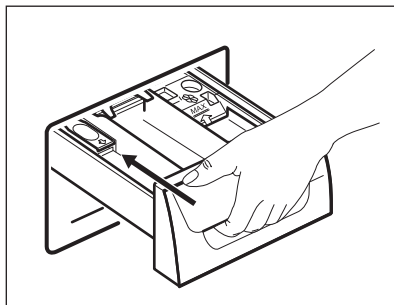
2.



3.



4.



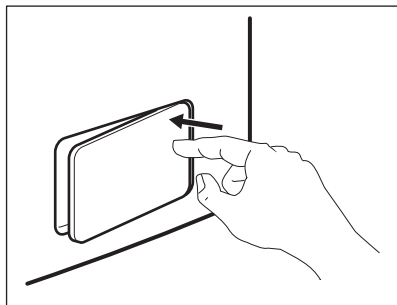
## 16.8 Tühjendusfiltri puhastamine



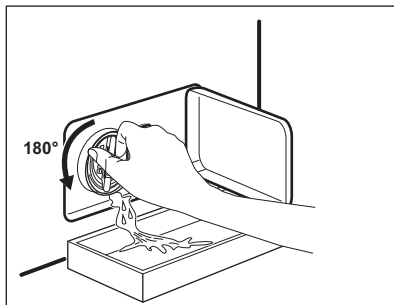
Ärge puhastage tühjendusfiltrit, kui vesi seadmes on kuum.

- Korrake samme 2 ja 3, kuni vett enam välja ei valgu.
- Väljalavalgunud vee eemaldamiseks hoidke lappi käepärast.

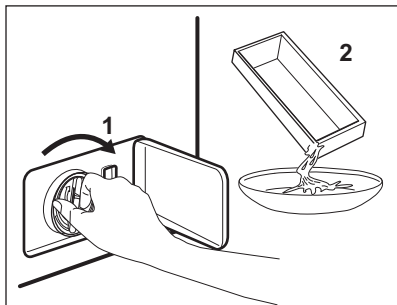
1.



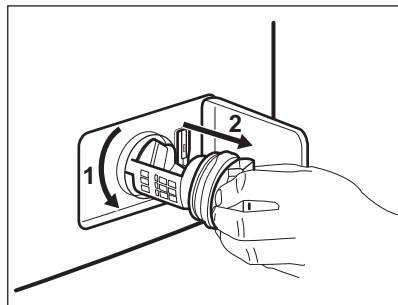
2.



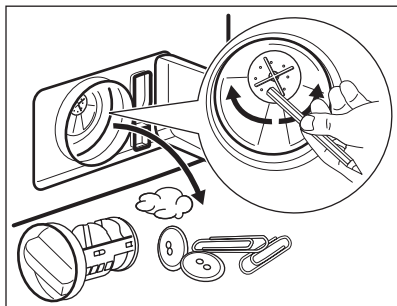
3.



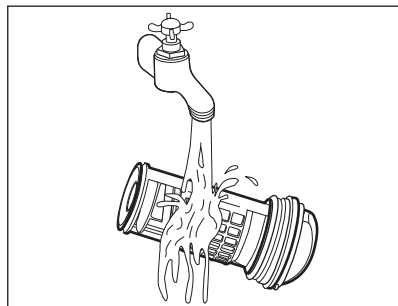
4.



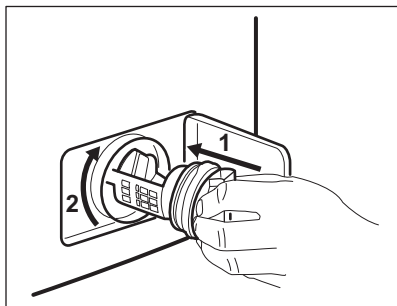
5.



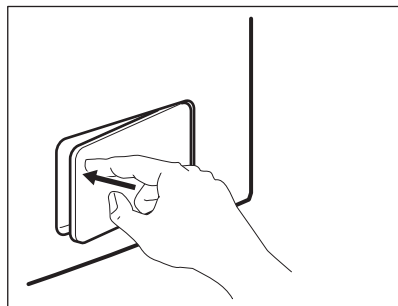
6.



7.



8.



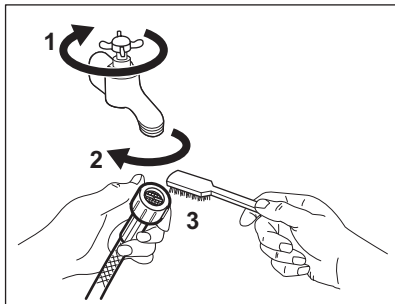
Kontrollige regulaarselt tühjendusumba filtrit ning veenduge selle puhtuses.



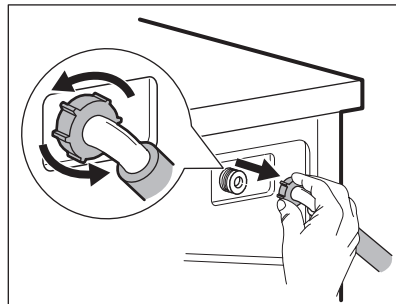
Veenduge, et pumba tiivik pöörleb. Kui see ei pöörle, pöörduge teeninduskeskuse. Lekete vältimiseks keerake filter kindlasti korralikult kinni.

## 16.9 Sissevõtuvooliku ja klapi filtri puhastamine

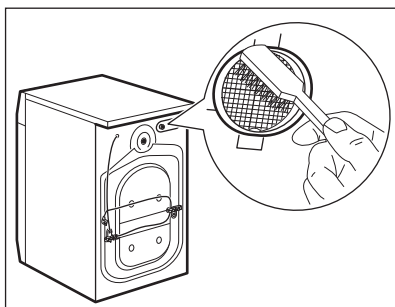
1.



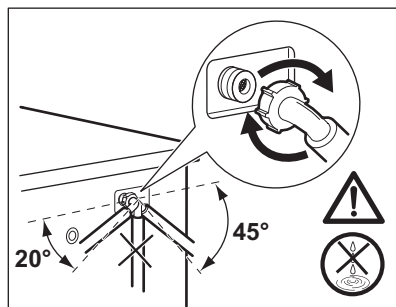
2.



3.



4.



## 16.10 Vee tühjendamine eriolukorras

Rikke tõttu ei tühjene seade veest.

Sellisel juhul teostage jaotises "Tühjendusfiltri puhastamine" kirjeldatud sammud (1) kuni (8). Vajadusel puhastage pumpa.

Kui te sooritate avariitühjenduse, peate tühjendussüsteemi uuesti aktiveerima:

1. Pange 2 liitrit vett pesuaine jaoturi põhipesu lahtrisse.
2. Käivitage programm vee tühjendamiseks.

## 16.11 Abinõud külmumise vastu

Kui seade on paigaldatud kohta, kus temperatuur võib langeda alla 0° C,

eemaldage allesjäänud vesi sissevõtuvoolikust ja tühjenduspumbast.

1. Ühendage toitepistik pistikupesast lahti.
2. Sulgege veekraan.
3. Asetage sissevõtuvooliku otsad anumasse ja laske veel voolikust välja voolata.
4. Tühjendage tühjenduspump. Vt hädaolukorras vee tühjendamise toimingut.
5. Kui tühjenduspump on tühi, paigaldage sissevõtuvoolik uuesti.



### HOIATUS!

Enne seadme uuesti kasutamist veenduge, et temperatuur oleks üle 0° C. Tootja ei vastuta madalatest temperatuuridest tingitud kahjude eest.

## 17. VEAOTSING



### HOIATUS!

Vt ohutust käsitlevaid peatükke.

### 17.1 Veakoodid ja võimalikud tõrked


Seade ei käivitu või seiskub töö käigus. Püüdke esmalt leida probleemile lahendus (vt tabeleid).



### HOIATUS!


Eemaldage seade vooluvõrgust enne mis tahes kontrollimise läbiviimist.

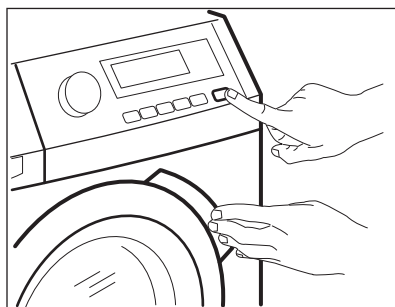
Mõne probleemi puhul kuvatakse ekraanil veakood ja Start/

Pause -nupp võib pidevalt vilkuda:



Kui seade on liiga täis, võtke trumlist mõned asjad vähemaks ja/või suruge ust ja puudutage

samaaegselt nuppu Start/Pause, kuni indikaator  lõpetab vilkumise (vt allpool olevat pilti).




Probleem	Võimalik lahendus
<b>E 10</b> Seade ei täitu korralikult veega.	<ul style="list-style-type: none"> <li>• Veenduge, et veekraan on lahti.</li> <li>• Veenduge, et veevarustuse surve ei ole liiga väike. Selle teabe saamiseks pöörduge kohaliku vee-ettevõtte poole.</li> <li>• Veenduge, et veekraan ei ole ummistunud.</li> <li>• Veenduge, et sisselaskevoolikul pole väändeid, kahjustusi ega kõverusi.</li> <li>• Veenduge, et vee sisselaskevoolikute ühendused on õiged.</li> <li>• Veenduge, et sisselaskevooliku filter ja klapi filter ei ole ummistunud. Vt jaotist "Hooldus ja puhastus".</li> </ul>

<p><b>E20</b> Seade ei tühjene veest.</p>	<ul style="list-style-type: none"> <li>• Veenduge, et valamü äravool ei ole ummistunud.</li> <li>• Veenduge, et tühjendusvoolik ei ole muljutud ega väänatud.</li> <li>• Veenduge, et tühjendusfilter ei ole ummistunud. Vajadusel puhastage filter. Vt jaotist "Hooldus ja puhastamine".</li> <li>• Veenduge, et tühjendusvooliku ühendused on õiged.</li> <li>• Valige tühjendusprogramm, kui olete valinud programmi, mis ei sisalda tühjendusfaasi.</li> <li>• Valige tühjendusprogramm, kui olete valinud funktsiooni, mille lõpus jääb vesi seadmesse.</li> </ul>
<p><b>E40</b> Seadme uks on lahti või ei ole korralikult suletud.</p>	<ul style="list-style-type: none"> <li>• Veenduge, et uks on korralikult suletud.</li> </ul>
<p><b>E91</b> Sisemine tõrge. Elektrooniliste osade ja seadme vahel puudub ühendus.</p>	<ul style="list-style-type: none"> <li>• Programm ei lõppenud õigesti või peatati seadme töö liiga vara. Lülitage seade uuesti välja ja sisse.</li> <li>• Kui veakood kuvatakse uuesti, pöörduge volitatud hoolduskeskusse.</li> </ul>
<p><b>EKO</b> Elektrivarustus on kõikuv.</p>	<ul style="list-style-type: none"> <li>• Oodake, kuni elektrivarustus on taas püsiv.</li> </ul>

Kui ekraanil on teised veakoodid, lülitage seade välja ja seejärel uuesti sisse. Kui probleem püsib endiselt, võtke ühendust volitatud teeninduskeskusega.

Kui tegemist on mõne muu pesumasina probleemiga, otsige võimalikke lahendusi alltoodud tabelist.

Probleem	Võimalik lahendus
<p>Programm ei käivitu.</p>	<ul style="list-style-type: none"> <li>• Veenduge, et pistik on pistikupesasse ühendatud.</li> <li>• Veenduge, et seadme uks on suletud.</li> <li>• Veenduge, et kaitsmekapis ei ole kaitselüüsi läbi läinud.</li> <li>• Veenduge, et üksust Start/Pause  on puudutatud.</li> <li>• Kui viitkäivitus on seatud, tühistage säte või oodake pöördloenduse lõppu.</li> <li>• Deaktiveerige lapselukufunktsioon, kui see on sees.</li> <li>• Kontrollige valitud programmi nupu asendit.</li> </ul>
<p>Seade täitub veega ning tühjeneb kohe.</p>	<ul style="list-style-type: none"> <li>• Veenduge, et tühjendusvoolik on õiges asendis. On võimalik, et voolik on paigutatud liiga madalale. Vt jaotist "Paigaldusjuhised".</li> </ul>
<p>Tsentrifuugimisfaas ei käivitu või pesutsükkel kestab tavalisest kauem.</p>	<ul style="list-style-type: none"> <li>• Valige tsentrifuugimisprogramm.</li> <li>• Veenduge, et tühjendusfilter ei ole ummistunud. Vajadusel puhastage filter. Vt jaotist "Hooldus ja puhastamine".</li> <li>• Kohandage käsitsi masinas olevaid esemeid ja käivitage tsentrifuugimisetapp uuesti. Selle probleemi põhjuseks võib olla pesumasina tasakaalustamatus.</li> </ul>

Probleem	Võimalik lahendus
Põrandal on vett.	<ul style="list-style-type: none"> <li>• Veenduge, et veevoolikute ühendused on tihedad ja et veelekked ei ole.</li> <li>• Veenduge, et vee sisselaskevoolikul ja tühjendusvoolikul pole kahjustusi.</li> <li>• Kasutage kindlasti õiget pesuainet õiges koguses.</li> </ul>
Seadme uks ei avane.	<ul style="list-style-type: none"> <li>• Veenduge, et te pole valinud pesuprogrammi, mille lõpus jääb vesi paaki.</li> <li>• Veenduge, et pesuprogramm on lõppenud.</li> <li>• Kui trumlis on vett, valige tühjendus- või tsentrifuugimisprogramm.</li> <li>• Veenduge, et seade saab toidet.</li> <li>• Selle probleemi põhjuseks võib olla seadme tõrge. Võtke ühendust volitatud teeninduskeskusega. Kui peate avama ukse, lugege hoolikalt jaotist "Ukse avamine avariiolukorras".</li> </ul>
Seade teeb ebatavalist häält ja vibreerib.	<ul style="list-style-type: none"> <li>• Veenduge, et seade on õigesti nivelleeritud. Vt jaotist "Paigaldusjuhised".</li> <li>• Veenduge, et pakend ja/või transpordipoldid on eemaldatud. Vt jaotist "Paigaldusjuhised".</li> <li>• Lisage trumlisse pesu. On võimalik, et pesukogus on liiga väike.</li> </ul>
Pesutulemused on ebarahuldavad.	<ul style="list-style-type: none"> <li>• Suurendage pesuaine kogust või kasutage erinevat pesuainet.</li> <li>• Enne pesu pesemist kasutage tõrksate plekkide eemaldamiseks spetsiaalseid puhastusvahendeid.</li> <li>• Veenduge, et seatud temperatuur on õige.</li> <li>• Vähendage pesukogust.</li> </ul>
Pesutsükli ajal on trumlis liiga palju vahu.	<ul style="list-style-type: none"> <li>• Vähendage pesuaine kogust.</li> </ul>
Pärast pesutsükli on pesuainesahtlis pesuaine jääke.	<ul style="list-style-type: none"> <li>• Veenduge, et klapp oleks õiges asendis (ÜLEVAL pesupulbri jaoks - ALL vedela pesuaine jaoks).</li> <li>• Veenduge, et olete kasutanud pesuaine jaoturit vastavalt kasutusjuhendi instruktsioonidele.</li> </ul>
Seade ei kuiva ära või ei kuiva täielikult.	<ul style="list-style-type: none"> <li>• Keerake veekraan lahti.</li> <li>• Veenduge, et tühjendusfilter ei ole ummistunud.</li> <li>• Vähendage pesukogust.</li> <li>• Veenduge, et seatud on õige pesutsükkel.</li> </ul>
Pesu on täis erivärvilisi ebemeid.	<p>Eelmises tsükli pesud tekstiilidelt on eraldunud erivärvilisi ebemeid:</p> <ul style="list-style-type: none"> <li>• Kuivatusfaas aitab teatud määral ebemetest vabaneda.</li> <li>• Puhastage riided, kasutades ebeme-eemaldit.</li> </ul> <p>Juhul kui trumlisse on jäänud liigne kogus ebemeid, siis käivitage nende eemaldamiseks eriprogramm (vt üksikasju jaotist "Ebemed riidel").</p>

Pärast kontrollimist aktiveerige seade. Programm jätkub kohast, kus see katkes.

Kui probleem püsib, võtke ühendust volitatud teeninduskeskusega.

Teeninduskeskuse andmed leiate andmesildilt.

## 17.2 Ukse avamine avariiolukorras

Elektrikatkestuse või seadme rikke korral jääb seadme uks lukustatuks.

Pesuprogramm jätkub, kui elektrivarustus taastub. Kui uks jääb lukustatuks seadme rikke korral, saab selle avada avariiolukorra avamisfunktsiooni abil.

Enne ukse avamist:



### ETTEVAATUST!

**Veenduge, et vesi ja pesu pole liiga kuumad. Vajadusel laske neil veidi jahtuda.**



### ETTEVAATUST!

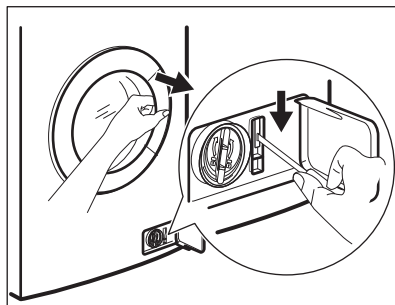
**Veenduge, et trummel ei pöörleks. Vajadusel oodake, kuni trummel lõpetab pöörlemise.**



**Veenduge, et trumlis oleva vee tase ei ole liiga kõrge. Vajadusel kasutage avariiolukorra tühjendust (vt peatüki „Puhastus ja hooldus“ jaotist „Tühjendus avariiolukorras“).**

Ukse avamiseks toimige järgmiselt:

1. Seadme väljalülitamiseks vajutage nuppu On/Off.
2. Lahutage toitepistik seinakontaktist.
3. Avage filtri klapp.
4. Tõmmake avariiluku päästikut üks kord allapoole. Tõmmake seda veelkord alla, hoidke kinni selles asendis ja samal ajal avage seadme uks.



5. Võtke pesu välja ja sulgege seadme luuk.
6. Sulgege filtri klapp.

## 18. TARBIMISVÄÄRTUSED

### 18.1 Sissejuhatus



See kasutusjuhend sisaldab kahte erinevat tabelit, mis võimaldavad järkjärgulist üleminekut ühelt eeskirjalt teisele:

- Määrus EL 96/60/EÜ, kehtiv kuni 28. veebruarini 2021, käsitleb energiamärgisel toodud energiatõhususe klasse alates **A** kuni **G**pesu- ja kuivatustsükli kohta.
- Määrus EL 2019/2023, kehtiv alates 1. märtsist 2021, käsitleb energiamärgisel toodud energiatõhususe klasse topeltskaalas alates **A** kuni **G** ainult pesu- ja kuivatuse täistsükli ja ainult pesutsükli kohta vastavalt määrusele EL 2019/2014.



Vt [www.theenergylabel.eu](http://www.theenergylabel.eu), et näha täpsemat teavet energiamärgistuse kohta.



Seadme energiamärgisel olevalt QR-koodilt leiate veebilehti infoga selle seadme omaduste kohta EL EPREL-i andmebaasis. Hoidke energiamärgis koos kasutusjuhendi ja kõigi muude seadmega kaasas olnud dokumentidega alles. Sama infot EPREL-is on võimalik leida ka asukohast <https://eprel.ec.europa.eu> ning kasutades mudeli nime ja tootenumbrit, mille leiate seadme andmesildilt. Andmesildi täpse asukoha kohta leiate teavet jaotisest "Toote kirjeldus".

### 18.2 Legend

<b>kg</b>	Pesu kogus.	<b>h:mm</b>	Programmi kestus.
<b>kWh</b>	Energia tarbimine.	<b>°C</b>	Pesu temperatuur.
<b>Liitrid</b>	Veekulu.	<b>p/min</b>	Pöörlemiskiirus.
<b>%</b>	Jääkniiskus tsükli lõpus. Mida suurem pöörlemiskiirus, seda suurem on müratase ja seda madalam jääkniiskus pesutsükli lõppedes.		



Väärtused ja programmi kestus võivad erineda olenevalt tingimustest (nt toatemperatuur, veetemperatuur ja -surve, pesu kogus ja tüüp, toitepinge) ja ka sellest, kas olete programmi vaikeseadmeid muutnud.



## 18.3 Vastavalt komisjoni määrusele EL 2019/2023

### Ainult pesemine

Eco 40-60 programm	kg	kWh	Liitrid	h:mm	%	°C	p/min <sup>1)</sup>
Täiskogus	8	1.180	60	3:30	50	46	1551
Pool kogust	4	0.780	45	2:40	50	40	1551
Veerand kogust	2	0.475	35	2:40	54	33	1551

1) Maksimaalne pöörlemiskiirus.

### Pesu- ja kuivatustsükkel

Eco 40-60-programm ka kapi- kuid kuivatustase	kg	kWh	Liitrid	h:mm	%	°C	p/min <sup>1)</sup>
Täiskogus	4	3.215	68	6:15	0	41	1551
Pool kogust	2	1.825	48	4:35	0	37	1551

1) Maksimaalne pöörlemiskiirus.

### Tarbimisväärtused eri režiimides

Väljas (W)	Ooterežiim (W)	Viitkäivitus (W)
0.30	0.30	4.00

Maksimaalne aeg olekuni väljas/ooterežiim on 15 minutit.

## 18.4 Vastavalt määrusele 96/60/EÜ

Puuvillase energiasäästuprogramm	Kogus (kg)	Energiatarve (kWh)	Veekulu (liitrid)	Programmi ligikaudne kestus (minutid)
Eco 40-60 60 °C juures	8	1.08	63	241

## 18.5 Tavaprogrammid – ainult pesemine



Tegemist on ainult kaudsete väärtustega.

Programm	kg	kWh	Liitrid	h:mm	%	°C	p/min <sup>1)</sup>
Cottons <sup>2)</sup> 90 °C	8	2.15	90	3:25	44	85	1600
Cottons 60 °C	8	1.25	85	3:00	44	55	1600
Cottons <sup>3)</sup> 20 °C	8	0.35	85	2:45	44	20	1600
Synthetics 40 °C	3	0.65	50	1:45	35	40	1200
Delicates <sup>4)</sup> 30 °C	2	0.30	40	1:25	35	30	1200
Wool/Handwash 30 °C	1.5	0.25	60	1:05	30	30	1200

1) Pöörlemiskiirust tähistav indikaator.

2) Sobib tugevasti määratud esemete pesemiseks.

3) Sobib kergelt määratud puuvillaste esemete pesemiseks.

4) Kasutatav ka kiirpesutsükli kergelt määratud esemetele.

## 18.6 Tavaprogrammid – pesemine ja kuivatamine





Tegemist on ainult kaudsete väärtustega.

Programm	kg	kWh	Liitrid	h:mm	%	°C	p/min <sup>1)</sup>
Synthetics 40 °C	3	2.00	75	4:00	1	40	1200

1) Pöörlemiskiirust tähistav indikaator.

## 19. JÄÄTMEKÄITLUS

Sümboliga  tähistatud materjalid võib ringlusse suunata. Selleks viige pakendid vastavatesse konteineritesse. Aidake hoida keskkonda ja inimeste tervist ja suunake elektri- ja elektroonilised jäätmed ringlusse. Ärge visake

sümboliga  tähistatud seadmeid muude majapidamisjäätmete hulka. Viige seade kohaliku ringluspunkti või pöörduge abi saamiseks kohaliku omavalitsusse.



[www.electrolux.com/shop](http://www.electrolux.com/shop)



157033630-A-422020

