

falmecc

JUST COOKERHOODS

KASUTUSJUHEND

BEDIENUNGSSANLEITUNG

LIVRET D'INSTRUCTIONS

MANUAL DE INSTRUCCIONES

MANUAL DE INSTRUÇÕES

ИНСТРУКЦИЯ ПО ЭКСПЛУАТАЦИИ

INSTRUKCJE OBSŁUGI

Italiano

Eesti Keel

Deutsch

Français

Español

Português

на русском
языке

Polska

ET

KASUTUSJUHEND

A

HOIATUSED



Kasutusjuhend on seadme lahutamatu osa ning tuleb säilitada kasutaja käeulatuses kogu seadme kasutusaja vältel. Seadme edasiandmisel veenduge, et sellega on kaasas ka kasutusjuhend, kindlustamaks, et uus kasutaja saab seadme kasutamise kohta õige informatsiooni ning on teadlik hoiatustest. Hoiatused on antud teie ja teiste kasutajate ohutuse tagamiseks. Enne seadme paigaldamist ja kasutamist lugege kasutusjuhend hoolikalt läbi.

Lapsed ja vähendatud füüsiliste, sensoorsete või vaimsete võimetega või teadmiste ja kogemuseta isikud võivad seadet kasutada vaid nende eest vastutavate täiskasvanute juhendamisel või järelevalvel all.

Lapsed peaksid olema pideva järelevalve all, veendumaks, et nad ei mängiks seadmega. Seade tuleb paigaldada kvalifitseeritud personali poolt kooskõlas kehtivate regulatsioonidega. Kui toitejuhe on kahjustatud, tuleb see lasta tootjal, hoolduskeskuses või sarnast kvalifikatsiooni omaval isikul välja vahetada. Seadme paigaldamiseks vajaminevad elektrisüsteemi modifikatsioonid peab läbi viima vaid kvalifitseeritud elektrik.

Süsteemi modifitseerimine või selle üritamine on ohtlik. Rikete korral või kui seade vajab remonti, ärge proovige seadet ise parandada. Seadme parandamine vastavat kvalifikatsiooni mitteomavate isikute poolt võib seadet kahjustada. Parandustööde läbiviimiseks võtke ühendust hoolduskeskusega.

Kontrollige alati, et kõik elektrilised osad (valgustus, väljalaskeseade) oleksid seadme mittekasutamise korral välja lülitatud. Enne õhupuhasti sisselülitamist lugege kogu kasutusjuhend hoolikalt läbi.

Õhupuhastit tohib kasutada ainult küpsetusaurude väljajuhtimiseks koduköökidest. Tootja keeldub kogu vastutusest, kui seadet kasutatakse mistahes muul eesmärgil. Õhupuhasti peale asetatava või selle külge riputatava (kui võimalik) eseme kaal ei tohi ületada 1,5 kg. Pärast roostevabast terasest õhupuhastaja paigaldamist puhastage see, eteemaldada tootmisprotsesside liimijäägid ning õli- või rasvapekid. Tootja soovib kasutada spetsiaalset õhupuhastaja puhastuslappi. Tootja ei vastuta kahjustuste eest, mison põhjustatud muude puhastusvahendite kasutamisest.



HOIATUS!

Seadme kasutusaja lõppedes tuleb selle jäätmed käidelda vastavalt kehtivatele regulatsioonidele.

OHUTUSALASED HOIATUSED



Elektrisüsteem on varustatud maandusühendusega, mis on kooskõlas kehtivate ohutusstandarditega ning vastab elektromagnetilise ühilduvuse nõuetele Euroopas.

Ärge ühendage seadet boilerite, kaminade vm lõõridega. Veenduge, et teie elektrisüsteemi näitajad vastavad õhupuhasti sees asetseval tunnusplaadil toodud vooluvõrgu näitajatele.

Ärge kunagi küpsetage õhupuhastaja all toitu lahtise leegi peal.

Kontrollige küpsetamise ajal fritüüri: ülekuumenenud õlid võivad süttida.

- Tagage ruumis piisav ventilatsioon, kui kasutate õhupuhastit koos gaase vm kütuseid põletavate seadmetega.

- Ärge flambeerige toitu õhupuhasti all.
- Väljutatav õhk ei tohi jõuda lõõri, mida kasutatakse gaase vm kütuseid põletavate seadmete aurude väljajuhtimiseks.
- Enne seadme kasutamist veenduge, et oleks täidetud kõik heitõhu väljutamist puudutavad nõuded.



Enne hooldus- või puhastustoimingute läbiviimist eemaldage pistik pistikupesast või lülitage elektrikiibist kaitse välja. Tootja ei vastuta isikutele, esemetele ja loomadele tekitatud kahju eest, mis on põhjustatud kasutusjuhendis toodud juhiste ning seadme paigaldamist, kasutamist ja hooldust puudutavate hoiatuste mittejärgimisest.

- Kui seadet ei puhastata vastavalt juhistele, on oht tulekahju tekkeks.

HOIATUS: Ligipääsetavad osad muutuvad küpsetusseadmetega kasutades väga kuumaks.

- Korstna kinnituskrugi maksimaalne pikkus on 10 mm (tootja poolt kaasa pandud).

HOIATUS: Kruvide paigaldamine ja seadme kinnitamine nendele juhistele mittevastavalt võib põhjustada elektriohte.

B TEHNILISED ANDMED

Seadme tehnilised andmed on märgitud õhupuhastaja sees asetsevale tunnusplaadile.

C PAIGALDAMINE

(Teave vastavat kvalifikatsiooni omavale paigaldajale)

Pliidi ja õhupuhastaja madalaima osa vahele jääv vahemik peab olema vähemalt 60 cm (vt jn. C1). Vahemik mõõdetakse õhupuhastaja madalaimast punktist. Vastavalt Euroopa standarditele võib antud vahemik mõnede mudelite puhul väiksem olla. Kui pliidi paigaldusjuhised nõuavad suuremat vahemikku, tuleb sellega seadme paigaldamisel arvestada.

Väljatõmbega mudeli puhul ei tohi väljatõmbetoru diameeter olla väiksem kui õhupuhasti ühendus.

Horisontaalsete sektsioonide puhul peab toru paiknema umbes 10% kalde all, et õhk paremini ruumist välja juhtida.

Vältige torunurkade kasutamist ning veenduge, et torud on vähemalt minimaalse pikkusega.

Veenduge, et õhu väljutamine atmosfääri toimuks vastavalt kehtivatele standarditele.

Kui kasutate samal ajal boilerit, ahju, kaminat või teisi gaase vm kütuseid põletavaid seadmeid, tagage ruumis piisav ventilatsioon kooskõlas kehtivate regulatsioonidega.

Paigaldusjuhised: vt brošüüri sektsiooni "0".

D ELEKTRIÜHENDUS

(Teave vastavat kvalifikatsiooni omavale paigaldajale)

HOIATUS! Enne mistahes toimingute läbiviimist eemaldage seade vooluvõrgust.

Kontrollige, et õhupuhasti sees olevad juhtmed ei oleks lahti ühendatud ega läbi lõigatud, sellisel juhul pöörduge hoolduskeskusesse. Elektriühendused peab teostama kvalifitseeritud tehnik.

Elektriühendused tuleb teostada kooskõlas kehtivate standarditega. Kontrollige, et kaitseklapp ja elektrisüsteem vastavad seadme voolutarbimisele (vt punkt B - tehnilised andmed).

Mõnede mudelite toitejuhtmetel puudub pistik; sellisel juhul tuleb kasutada standard-pistikuid, pidades silmas järgmisi punkte:

- kollane-roheline kaabel on maandusjuhe,
- sinine kaabel on neutraaljuhe,
- pruun kaabel on faasijuhe; see ei tohi kokku puutuda kuumade osadega (üle 70°C).
- paigaldage toitejuhtme voolutarbimisele vastav pistik ning ühendage see sobivasse pistikupessa.

Toitekaabli ja -pistikuga mudelite puhul veenduge, et need ühendatakse seadmega sobivasse vooluvõrku.

Palun pöörduge kvalifitseeritud isiku poole (vt punkt B - tehnilised andmed).

Ohutusjuhiste mittejärgimise korral keeldub tootja kogu vastutusest.

E

VÄLJATÕMBEGA MUDEL

Selle mudeli puhul juhitakse küpsetusaurud väljalasketoru kaudu ruumist välja. Õhupuhaсти ülaosast väljaulatav heitgaasi transportöör peab olema ühendatud toruga, mis juhib küpsetusaurud väljalaskeavasse.

Selle mudeli puhul ei tohi kasutada söefiltreid.

Kui kasutate samal ajal boilerit, ahju, kaminat või teisi gaase vm kütuseid põletavaid seadmeid, tagage ruumis piisav ventilatsioon kooskõlas kehtivate regulatsioonidega.

Märkus Saksamaal kasutajatele:

kui õhupuhaсти kasutatakse koos seadmetega, mis toimivad muu energia kui elektri abil, ei tohi ruumi negatiivne rõhk ületada 4 Pa (4 x 10⁻⁵ bar).

F

FILTERSÜSTEEMIGA MUDEL

Selle mudeli puhul juhitakse küpsetusaurud pärast süsifiltrite läbimist tagasi kööki.

Filtrite paigaldamiseks vt seksiooni H2.

Filtersüsteemiga mudeli puhul eemaldage mootoriväljundil asetsev kontrollklapp.




Maksimaalse efektiivsuse tagamiseks kasutage tugevate või rohkete aurude puhul kolmandat kiirusastet, normaalsete tingimuste puhul teist kiirusastet ning õhu puhastamiseks minimaalse energiakuluga esimest kiirusastet. Lülitage õhupuhaсти sisse küpsetamist alustades ning jätke see tööle kuni aurude kadumiseni.

G

JUHTPANEEL

ELEKTROONILINE JUHTPANEEL

Valgustuse nupp 

- SEES: valgustus sisselülitatud (nupp on süttinud);
- VÄLJAS: valgustus väljalülitatud;

nupp -

Mootori kiiruse vähendamiseks

Kiirused 1, 2 ja 3 on tähistatud süttivate LED tuledega (v.a. valgustuse ja taimeri LEDid).

nupp +

Mootori kiiruse suurendamiseks

Kiirused 1, 2 ja 3 on tähistatud süttivate LED tuledega ((v.a. valgustuse ja taimeri LEDid).

(In the 4-speed version the pushbutton + blinks. The fourth speed remainson for a set duration of time. After 7 minutes the motor returns to the third speed).

nupu režiim

Funktsioon: õhupuhasti mootori sisse- ja väljalülitamine.

Funktsioon "**desired speed**" (**soovitud kiirus**) võimaldab õhupuhasti sisse lülitada viimati seadistatud kiirusega.

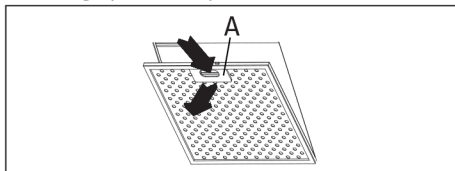
Taimeri ja filtri ummistuse alarmi nupp

- See funktsioon võimaldab seadme automaatselt välja lülitada pärast 15 minutit töötamisest eelnevalt seadistatud kiirusel (nupp vilgub).

- Pärast umbes 30 kasutustundi tähistab nupp punase tule süttimisega metallfiltrite pesemise vajadust. Alarmi väljalülitamiseks vajutage nuppu paar sekundit, kuni punane tuli kustub. Seejärel lülitage seade välja ja uuesti sisse ning veenduge, et alarm on välja lülitunud.

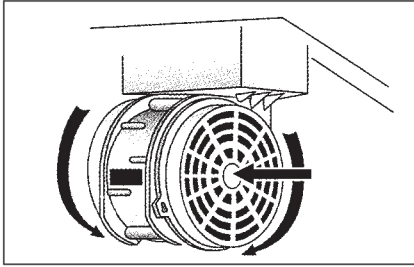
H**FILTRID FILTRITE EEMALDAMISE JA VAHETAMISE JUHEND****1. METALLFILTRID**

Avage paneel (vt jn. H3). Rasvafiltri eemaldamiseks tõmmake käepidemest A.

**2. SÖEFILTRID**

Söefiltrite vahetamiseks toimige järgnevalt: eemaldage metallfilter, järgides eelpool kirjeldatud juhiseid. Nüüd pääsete ligi mootoriüksusele, mis võimaldab süsifiltrite eemaldamist/paigaldamist nagu näidatud alloleval joonisel.

Uute söefiltrite tellimiseks pöörduge edasimüüja poole.



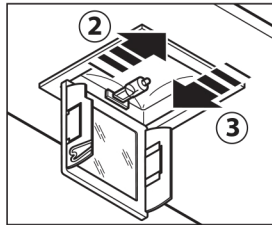
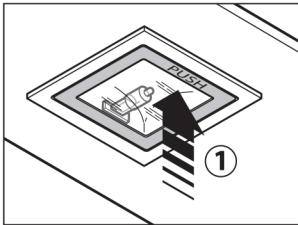
I

VALGUSTUS KOKKUPANEK JA VAHETAMINE

1. LAMP

Ümmarguse halogeenlambi vahetamiseks:

- Veenduge, et seade on vooluvõrgust eemaldatud.
- Avage paneel täielikult 90° võrra (vt joonist),** vajutades nuppu PUSH.
- Asendage lambipirn sama tüüpi lambiga (halogeen, max 20 W, 12 Volt, G4).
- Sulgege paneel. Kui paneel ei sulgu korralikult, korrake punkti b.



2. KLAASI VALGUSTUS

Hõõglambi vahetamiseks:

- veenduge, et seade on vooluvõrgust eemaldatud;
- eemaldage dekoratiivklaas (vt seksiooni O);
- asendage lambipirn sama tüüpi lambiga (max. 25W);
- paigaldage klaas tagasi (vt jn. O5).

3. LED VALGUSTUS

Seade on varustatud efektiivse, madala energiakuluga LED valgustusega (tööpinnal olev valgusti ning dekoratiivne valgusti klaaspaneelidel), mis on tavapäraste kasutustingimuste korral kõrge vastupidavusega.

HOIATUS! Ärge eemaldage klaaspaneeli, kui LED valgustus on sisse lülitatud.

L

PUHASTUS JA HOOLDUS

Pidev hooldus tagab seadme pikaajalise korrektse toimimise ja efektiivsuse. Erilist tähelepanu tuleks pöörata rasvafiltritele ja sõefiltritele. Filtrite ja nende tugede sage puhastamine takistab rasvade ja õlide sattumist õhupuhasstisse, mille korral oleks oht süttimiseks.

1. METALLIST RASVAFILTRID

Rasvafiltrid püüavad kinni õli- ja rasvaosakesed ning neid tuleks kord kuus kuuma vee ja pesuvahendiga pesta, ilma neid painutamata. Laske filtritel enne paigaldamist

täielikult ära kuivada. Filtrite eemaldamiseks ja paigaldamiseks järgige punktis H1 toodud juhiseid. Seda toimingut tuleks läbi viia regulaarselt.

2. SÖEFILTRID

Söefiltrid püüavad kinni neid läbivas õhus olevad lõhnad. Õhk puhastatakse, juhtides see mitu korda läbi filtrite ning seejärel tagasi kööki. Söefiltreid ei tohi puhastada ning tuleb seetõttu iga 3-4 kuu tagant (vastavalt kasutamisele) välja vahetada. Söefiltrite vahetamiseks järgige punktis H2 toodud juhiseid.

3. SEADME VÄLISPINDADE PUHASTAMINE

Seadme välispindu on soovitatav puhastada iga 15 päeva tagant, et vältida rasvaste ainete mõju terasest pindadele. Seadme välispindu tuleks puhastada niiske lapi ja neutraalse pesuvahendi või denatureeritud alkoholiga. Fasteel sõrmejäljevaba viimistluse korral puhastage ainult vee ja neutraalse seebiga, kasutades pehmet lappi, seejärel loputage ja kuivatage põhjalikult. Ärge kasutage abrasiivseid aineid sisaldavaid tooteid, karedaid lappe ega spetsiaalselt terase puhastamiseks mõeldud lappe. Abrasiivsete ainete või karedate materjalide kasutamine kahjustab teraspindade viimistlust. Eelpool toodud juhiste mittejärgimine põhjustab teraspindadele pöördumatut kahju. Hoidke käesolevaid juhiseid koos õhupuhasti kasutusjuhistega. Eeltoodud juhiste mittejärgimise korral keeldub tootja kogu vastutusest.

4. SEADME SISEMUSE PUHASTAMINE

Seadme sisemuses asetsevaid elektrilisi osi või mootoriosi ei tohi pesta vedelike ega lahustega.



Ärge kasutage abrasiivseid tooteid.

Kõik ülaltoodud toimingud tuleb läbi viia pärast seadme vooluvõrgust eemaldamist.



GARANTII

Uuele seadmele kehtib garantii.

Garantii tingimused saate edasimüüjalt.



Tootja ei vastuta kasutusjuhendis olevate ebatäpsuse eest, mis on tekkinud printimis- või transkriptsioonivigade tõttu. Tootja säilitab õiguse teha toodetes muudatusi, mida peetakse vajalikuks või mis on kasutaja huvides, tegemata seejuures järeleandmisi kasutajate ohutuse ja seadmete talitusomaduste osas.